

**OVER
MORGEN**

**Isolatieprogramma Bergen,
Castricum & Heiloo voor
Woningen 2023-2026**

rapportage

Samenvatting

Bergen, Castricum en Heiloo hebben als doel om in 2050 alle woningen en gebouwen in de gemeente aardgasvrij en duurzaam te verwarmen. Energiebesparing is een belangrijke stap om dit doel te bereiken. Met het isolatieprogramma voor de gemeenten Bergen, Castricum en Heiloo willen we daarom in de periode van 2023 tot en met 2026 de isolatie van woningen (en overige manieren van energiebesparing) versnellen. In dit isolatieprogramma staat met welke activiteiten en regelingen we dit gaan realiseren en hoe we dit bekostigen. Het programma sluit zo goed mogelijk aan op de behoeften van inwoners, bestaand landelijk, regionaal en lokaal beleid en bestaande financiële regelingen voor gemeenten en inwoners, zoals het Nationaal Isolatieprogramma.

Doelstelling

In Bergen, Castricum, en Heiloo moeten tot 2050 nog ongeveer 34.000 woningen geïsoleerd worden tot de landelijke Standaard voor woningisolatie, als randvoorwaarde voor het bereiken van een CO₂-neutrale gebouwde omgeving. Gebouweigenaren zullen hiervoor ongeveer 59.000 duizend isolatie-ingrepen moeten doen aan gevels, daken, vloeren en beglazing. Een deel van de opgave wordt gerealiseerd als gevolg van landelijke maatregelen, zoals afspraken met verhuurders, betere (financiële) regelingen en een betere informatievoorziening. Een deel van de woningeigenaren zal echter hulp nodig hebben van de gemeente. Volgens het CBS gaat het in Bergen, Castricum, en Heiloo om ongeveer vierduizend particuliere woningeigenaren.

Doelgroepen

Doelgroepen zijn van belang omdat de gemeente haar inzet moet prioriteren en omdat de landelijke geldstromen ook deels gekoppeld zijn aan specifieke doelgroepen. Denk aan bijvoorbeeld woningen met slechte energielabels. Woningen kunnen binnen verschillende doelgroepen voorkomen, bijvoorbeeld woningen die een slecht energielabel hebben én in een buurt liggen die belangrijk zijn in het isolatieprogramma. De doelgroepen voor het Isolatieprogramma Bergen, Castricum & Heiloo zijn als volgt:

- Koopwoningen met energielabels D, E, F en G;
- Huishoudens met een risico op energiearmoede;
- Woningen in buurten waar initiatieven spelen;
- Particuliere verhuur;
- (Gemengde) VvE's met slechte labels.

Inventarisatie regelingen en activiteiten

Er bestaan al verschillende landelijke en gemeentelijke regelingen voor energiebesparing, zowel voor gebouweigenaren als voor de gemeente zelf. Veel van deze regelingen zijn recentelijk uitgebreid of worden nog uitgebreid. De gemeente kan de komende jaren aanspraak maken op een specifieke uitkering uit het Nationaal Isolatieprogramma voor een lokale isolatieaanpak.

Uitgangspunten voor de uitvoering

In de vormgeving en uitvoering van de activiteiten en regelingen van het Isolatieprogramma sluiten we zo goed mogelijk aan op de leefsituatie en behoeften van inwoners. Dat doen we met behulp van een aantal uitgangspunten:

- Aansluiten op het doenvermogen van inwoners
- Activiteiten en regelingen zo makkelijk, aantrekkelijk, sociaal en tijdig mogelijk maken
- Toepassen van stress-sensitieve dienstverlening
- Aansluiten op wat voor inwoners belangrijk is
- Overzicht met behoud van keuzevrijheid voor inwoners

Activiteiten

Het activiteitenprogramma is verdeeld in drie actielijnen:

- A. Ondersteunende activiteiten: o.a. uitbreiding sociaal loket, projectmanagement en monitoring,
- B. Lokale aanpak koopwoningen en energiearmoede: o.a. ondersteuning voor woningeigenaren met risico op energiearmoede, minima-aanpak, VvE-aanpak en collectieve acties.
- C. Zakelijke partijen en aanpak energiearmoede: o.a. activatie particuliere verhuurders, samenwerking met makelaars en hypotheekadviseurs en klusbrigade voor kleine maatregelen.

Bij het opstellen van het activiteitenprogramma is gekozen voor een divers palet aan activiteiten die erop gericht zijn om gebouweigenaren in staat te stellen om hun woning te isoleren. Deze activiteiten zijn gebaseerd op de verschillende stappen in de klantreis voor de verschillende woningtypen en doelgroepen. Lokale ondersteuning van inwoners bij alle stappen in de klantreis moet ertoe leiden dat inwoners daadwerkelijk hun huis verder isoleren.

Het activiteitenprogramma hebben we zo effectief mogelijk ingericht en het sluit aan bij de behoefte van de doelgroepen van het isolatieprogramma om zoveel mogelijk ontzorgd te worden. We monitoren de uitvoering van de activiteiten continu en sturen bij op basis van de resultaten en geleerde lessen.

Begroting

De totale begrote kosten van Het isolatieprogramma Bergen, Castricum en Heiloo 2023-2026 bedragen zo'n 5,3 miljoen euro. Daartegenover staan ruim 5,2 miljoen euro aan baten. Dit zijn de inkomsten uit de NIP-regeling voor de lokale aanpak voor de periode tot en met 2026, en vijftig procent van de subsidie uit de provinciale subsidieregeling energiebesparingsprogramma woningen. Het beperkte tekort op de begroting kan worden gedekt vanuit de door het rijk aangekondigde specifieke uitkering voor energiefixers of de Tijdelijke regeling capaciteit decentrale overheden voor klimaat- en energiebeleid (CDOKE).

Inhoudsopgave

| | |
|--|-----------|
| Samenvatting | 2 |
| 1. Inleiding | 5 |
| 1.1. <i>Proces opstellen isolatieprogramma</i> | 5 |
| 1.2. <i>Beleid</i> | 5 |
| 2. Doelstelling Isolatieprogramma Bergen, Castricum, en Heiloo | 8 |
| 2.1. <i>Naar welk isolatieniveau gaan de gemeenten Bergen, Castricum, en Heiloo toe?</i> | 8 |
| 2.2. <i>Berekening doelstelling Isolatieprogramma Bergen, Castricum, en Heiloo</i> | 8 |
| 3. Doelgroepen van het Isolatieprogramma Bergen, Castricum, en Heiloo | 11 |
| 3.1. <i>Koopwoningen met D, E, F en G-energie labels</i> | 11 |
| 3.2. <i>Koopwoningen met een verhoogd risico op energiearmoede</i> | 12 |
| 3.3. <i>Particuliere verhuur</i> | 12 |
| 3.4. <i>(Gemengde) VvE's met slechte labels</i> | 13 |
| 3.5. <i>Bewonersinitiatieven</i> | 14 |
| 4. Inventarisatie van regelingen en activiteiten | 15 |
| 4.1. <i>Inventarisatie van regelingen en instrumenten</i> | 15 |
| 4.2. <i>Inventarisatie van ondersteuningsaanbod</i> | 17 |
| 5. Uitgangspunten voor de uitvoering | 19 |
| 6. Activiteitenprogramma 2023-2026 | 22 |
| 6.1. <i>Actielijnen</i> | 22 |
| 6.2. <i>Programmaliijn A – Ondersteunende activiteiten</i> | 22 |
| 6.3. <i>Programmaliijn B – Lokale aanpak koopwoningen</i> | 23 |
| 6.4. <i>Programmaliijn C – organisaties en zakelijke partijen</i> | 28 |
| 7. Begroting | 29 |
| Colofon | 31 |
| Bijlage 1: Toelichting De Standaard | 32 |
| Bijlage 2: Aantal en tempo isolatie-ingrepen | 33 |
| Bijlage 3: Energielabel: inschatting o.b.v. woningtype en bouwjaar | 34 |
| Bijlage 4: Begrotingstabellen per programmaliijn | 36 |

1. Inleiding

Bergen, Castricum en Heiloo hebben als doel om in 2050 alle woningen en gebouwen in de gemeente aardgasvrij te verwarmen. Energiebesparing is een belangrijke stap om dit doel te bereiken. Met het BCH brede isolatieprogramma willen we daarom in de periode van 2023 tot 2026 de isolatie van woningen (en overige manieren van energiebesparing) versnellen. In dit isolatieprogramma staat met welke activiteiten en regelingen we dit gaan realiseren en hoe we dit bekostigen. Het programma sluit zo goed mogelijk aan op de behoeften van inwoners, bestaand landelijk, regionaal en lokaal beleid en bestaande financiële regelingen voor gemeenten en inwoners, zoals het Nationaal Isolatieprogramma.

De afgelopen jaren heeft de rijksoverheid steeds ambitieuzer beleid ontwikkeld om de verduurzaming van woningen te versnellen om de klimaatdoelstellingen te behalen. De Rijksoverheid heeft in juni 2022 het Beleidsprogramma Versnelling Verduurzaming Gebouwde Omgeving gepubliceerd¹. Onderdeel hiervan is het Nationaal Isolatieprogramma². In deze programma's zijn uiteenlopende maatregelen en geldstromen uitgewerkt die ook voor gemeenten relevant zijn. Ook regionaal en lokaal zijn er ambities gesteld en is beleid ontwikkeld.

1.1. Proces opstellen isolatieprogramma

Voor het opstellen van dit isolatieprogramma is een proces doorlopen van vijf maanden. Onze samenwerkingspartners hebben we actief betrokken bij dit proces. In twee bijeenkomsten hebben we lokale partners geraadpleegd in een klankbordgroep. Deze klankbordgroep bestond uit vakambtenaren energietransitie, Duurzaam Bouwloket en twee bewonersinitiatieven. In februari 2023 vond een regionale sessie plaats met de klankbordgroepen van de BCH-gemeenten en de gemeenten Dijk en Waard en Alkmaar. In deze bijeenkomst hebben de klankbordgroepen hun inbreng geleverd voor het bepalen van de doelgroepen voor het isolatieprogramma. Tijdens een lokale sessie in maart 2023 zijn met de klankbordgroep de bouwstenen verzameld voor het activiteiten- of uitvoeringplan van het isolatieprogramma.

1.2. Beleid

Het isolatieprogramma wordt geschetst door de kaders van het landelijke-, provinciale- en lokale beleid.

1.2.1. Landelijk beleid

- Het Rijk voert beleid gericht op de bestrijding van energiearmoede door snel de energiekosten en het energieverbruik van huishoudens te verlagen. Gemeenten hebben hierin een belangrijke rol. Zij hebben geld ontvangen van het rijk om een energietoeslag uit te keren aan huishoudens op of onder 120% van het sociaal minimum. Daarnaast hebben gemeenten in 2022 tweemaal een specifieke uitkering (SpUk) ontvangen. Dit geld gebruiken gemeenten voor (kleine) energiebesparende maatregelen in woningen van gezinnen met (kans op) energiearmoede.
- Het Nationaal Isolatieprogramma (NIP) zet in op een meerjarige, lokale aanpak voor isolatie van koopwoningen met D, E, F en G-labels. In juli 2022 hebben de gemeente Bergen, Castricum en Heiloo een eerste uitkering uit het NIP ontvangen, samen met een extra budget voor de bestrijding van energiearmoede. Voor structurele uitkeringen vanaf 2023 uit het NIP moeten gemeenten een 'meerjarig plan' opstellen.

Het Nationaal Isolatieprogramma kent vier actielijnen:

- Actielijn 1 richt zich op de isolatie van 750.000 woningen van eigenaar-bewoners waarbij gemeenten bewoners ondersteunen. Gemeenten ontvangen in drie tranches een Specifieke uitkering Lokale Aanpak Isolatie om slecht geïsoleerde woningen te verduurzamen. Deze regeling is onlangs gepubliceerd. Het budget uit deze actielijn is een belangrijke bron van financiering voor het Isolatieprogramma Bergen, Castricum & Heiloo.

- Actielijn 2 is gericht op de isolatie van 1 miljoen huurwoningen door verhuurders. Het rijk heeft landelijk prestatieafspraken gemaakt met de woningcorporaties. Hierin zijn de doelstellingen uit het NIP zijn verwerkt. In ruil voor het vervallen van de verhuurdersheffing zullen woningcorporaties sociale huurwoningen versneld energiezuinig maken. Onderdeel van de nieuwe prestatieafspraken is ook de oude afspraak om uiterlijk in 2028 woningen met E-, F- en G-labels uit te faseren. De landelijke prestatieafspraken moeten doorwerken in de lokale prestatieafspraken met woningcorporaties⁷.
 - Actielijn 3 is gericht op het versneld isoleren van 750.000 woningen van eigenaar-bewoners op eigen initiatief. Deze inwoners zijn in staat om met behulp van de landelijke regelingen voor subsidies en financiering, aangevuld met bijvoorbeeld informatie van een lokaal energieloket, hun woning te verduurzamen.
 - Actielijn 4 is gericht op de aanpak van energiearmoede door energiebesparende maatregelen in woningen.
- Het Rijk breidt (bestaande) landelijke regelingen voor huiseigenaren uit. Dit geldt voor zowel particulieren, VvE's als verhuurders. Hierdoor zijn zij beter in staat hun woningen versneld te verduurzamen. Het gaat dan om een combinatie van financiële steun (zowel subsidie als leningen) en strengere regelgeving, ofwel normering.
 - Er is een landelijk Actieplan Hybride Warmtepompen met als doel om vóór 2030 1 miljoen hybride warmtepompen te installeren in Nederland. Het Rijk maakt afspraken met de sector om de installatiecapaciteit uit te breiden en de kosten te verlagen. Ook breidt het Rijk subsidieregelingen uit om de hybride warmtepomp te stimuleren. Het Rijk is van plan om vanaf 2026 normen te stellen aan nieuwe verwarmingssystemen waardoor de hybride warmtepomp het nieuwe standaard verwarmingssysteem wordt voor woningen waar zij technisch haalbaar zijn en waar gemeenten de komende 10 jaar geen plannen hebben om aardgasvrij te worden. Bij de stimulering of normering van de hybride warmtepomp voorziet het Rijk vooralsnog geen rol voor gemeenten. De plannen worden concreter gemaakt voor de periode 2023 - 2026 in het Actieplan hybride warmtepompen.

1.2.2. Provinciaal beleid

In 2050 wil de provincie Noord-Holland klimaatneutraal en circulair zijn. De provincie ondersteunt Noord-Hollandse gemeenten bij de verduurzaming van woningen onder andere de inzet van het Servicepunt Duurzame Energie. Voor de verduurzaming van woningen ondersteunt de provincie gemeenten bovendien met de subsidiereling Energiebesparingsprogramma woningen Noord-Holland 2023. Zie hoofdstuk 3.2. Ook stimuleert de provincie dat burgers via burgercollectieven investeren in duurzaamheidsmaatregelen, met de subsidieregeling Duurzaamheidsinitiatieven burgercollectieven Noord-Holland.

Wet natuurbescherming

De provincie is het bevoegd gezag voor de Wet natuurbescherming. Deze wet borgt onder andere de bescherming van diersoorten. De provincie heeft hiervoor beleid en verordeningen opgesteld. Het verduurzamen van woningen, zoals isoleren, dient binnen deze kaders te gebeuren. Onder bepaalde voorwaarden kan afgeweken worden van de wet, door het verlenen van een ontheffing of vergunning. Gemeenten kunnen voor een deel of hun gehele gemeente een ontheffing aanvragen. Ter onderbouwing van een ontheffing dient een soortenmanagementplan te worden opgesteld. De taken rondom vergunningverlening en handhaving zijn door de provincie belegd bij de Omgevingsdienst Noord-Holland Noord.

1.2.3. Lokaal beleid

Het beleid van de BCH-gemeenten dat relevant is voor energiebesparing is vooral terug te vinden in de Visies Aardgasvrije Wijken (VAW) en coalitieakkoorden 2022-2026 van de gemeenten.

In de VAW van gemeente Bergen, Castricum en Heiloo is de ambitie opgenomen om in 2050 aardgasvrij te zijn. Dit is in lijn met de landelijke doelstelling. Hoewel het alternatief voor aardgas volgens de VAW van alle BCH-gemeenten kan verschillen per buurt, geven alle gemeenten in hun VAW aan dat energiebesparing noodzakelijk is om op termijn aardgasvrij te worden. De VAW's van de BCH-gemeenten geven aan een gemeentebrede aanpak te willen ontwikkelen om isolatie te stimuleren om woningen transitiegereed te maken¹.

De doelstellingen zoals geformuleerd in lokale beleidsdocumenten en huidige lokale activiteiten worden in deze isolatieaanpak meegenomen.

¹ De Visies Aardgasvrije wijken van de BCH-gemeenten beschrijven een transitiegereed gemaakte woning als deze klaar is voor de aardgasvrijtransitie en geen grote maatregelen meer nodig heeft tot 2050. In die woningen zijn isolatiemaatregelen toegepast die nodig zijn voor het aardgasvrij maken van de woning. Deze maatregelen staan los van de uiteindelijke energie-infrastructuur die in de wijk aangelegd gaat worden.

2. Doelstelling Isolatieprogramma Bergen, Castricum, en Heiloo

In Bergen, Castricum, en Heiloo moeten tot 2050 nog ongeveer 34.000 woningen geïsoleerd worden tot de landelijke Standaard voor woningisolatie, als randvoorwaarde voor het bereiken van een CO₂-neutrale gebouwde omgeving. Gebouweigenaren zullen hiervoor ongeveer 59.000 duizend isolatie-ingrepen moeten doen aan gevels, daken, vloeren en beglazing. Een deel van de opgave wordt gerealiseerd als gevolg van landelijke maatregelen, zoals afspraken met verhuurders, betere (financiële) regelingen en een betere informatievoorziening. Een deel van de woningeigenaren zal echter hulp nodig hebben van de gemeente. Volgens het CBS gaat het in Bergen, Castricum, en Heiloo om ongeveer vierduizend particuliere woningeigenaren. Om een deel van deze woningeigenaren te helpen ontvangt de gemeente geld uit de NIP-regeling.

2.1. Naar welk isolatieniveau gaan de gemeenten Bergen, Castricum, en Heiloo toe?

De gemeente Bergen, Castricum, en Heiloo stellen zich ten doel om in 2050 een aardgasvrije gebouwde omgeving te hebben. Energiebesparing is een randvoorwaarde voor aardgasvrij aangezien de meeste aardgasvrije alternatieven voor verwarmen met aardgas werken met lagere temperaturen, waardoor isolatie een noodzakelijke tussenstap is. Daarnaast levert energiebesparing op zichzelf ook al CO₂-besparing op, leidt het tot een lagere energierekening en leidt het vaak ook tot een comfortabelere en gezondere woning met minder tocht en vocht.

Er is een landelijke Standaard voor woningisolatie. De toelichting over wat De Standaard inhoudt, is in Bijlage 1 te vinden. Wanneer alle woningen op de Standaard zitten, zijn zij gereed voor aardgasvrije verwarming. Alle woningen moeten in 2050 dus op de Standaard zitten.

2.2. Berekening doelstelling Isolatieprogramma Bergen, Castricum, en Heiloo

2.2.1. Van aardgasvrij in 2050 naar aantal isolatie-ingrepen

Er zijn ruim 44.000 woningen in Bergen, Castricum, en Heiloo. Hiervan zitten ongeveer 10.000 al op de Standaard, omdat zij al goed geïsoleerd zijn. De isolatieopgave is dus ongeveer 34.000 woningen, verdeeld over ruim 27.500 eengezinswoningen en 6.500 meergezinswoningen.

Tabel 2.1: Opgave isolatieprogramma Bergen, Castricum en Heiloo in cijfers

| | Bergen | Castricum | Heiloo |
|------------------------|--------|-----------|--------|
| Totaal aantal woningen | 15.600 | 16.600 | 11.200 |
| Op de Standaard | 2.800 | 3.800 | 2.900 |
| Opgave | 12.800 | 12.800 | 8.300 |

Te verwachten is dat die 34.000 woningen niet in één keer zullen isoleren naar de Standaard, maar in twee à drie ingrepen, afhankelijk van natuurlijke momenten, zoals een verhuizing, de beschikbaarheid van voldoende middelen, de mate waarin een woning al geïsoleerd is, en de technische (on)mogelijkheden van de woning². De

² Rijksdienst voor Ondernemend Nederland:

<https://www.topsectorenergie.nl/sites/default/files/uploads/Urban%20energy/publicaties/Keurmerk%20stapsgewijs%20verduurzamen%20van%20particuliere%20woningen.pdf>

meeste eigenaren zullen bij een ingreep niet meer dan één bouwdeel aanpakken. Koplopers en verhuurders zullen vaker meerdere bouwdelen in één keer aanpakken.

Op basis van deze getallen blijkt dat er tot en met 2050 in Bergen, Castricum, en Heiloo ruim 59.000 ingrepen moeten plaatsvinden om de hele woningvoorraad op de Standaard te brengen.

Tabel 2.2. Indicatoren doelstelling Isolatieprogramma Bergen, Castricum & Heiloo

| Indicator | Waarde |
|---|--------|
| Aantal woningen Bergen, Castricum en Heiloo samen | 43.474 |
| Aantal woningen nog niet op de Standaard in BCH samen | 33.824 |
| Inschatting aantal isolatie-ingrepen | 59.154 |
| <i>Waarvan bij eengezinswoningen</i> | 56.996 |
| <i>Waarvan bij meergezinswoningen</i> | 2.158 |

Verhoudingsgewijs lijken er relatief weinig ingrepen bij meergezinswoningen (appartementencomplexen) nodig te zijn. Dat komt omdat bij meergezinswoningen het hele pand of blok aangepakt moet worden, en niet alleen de woning. Ingrepen bij meergezinswoningen gaan dus over het hele gebouw, zoals het vervangen van het dak of alle beglazing. Bij één ingreep worden dus soms wel tientallen woningen aangepakt.

2.2.2. Tempo van het nemen van isolatie-ingrepen

Vervolgens is het belangrijk om te kijken in welk tempo het nemen van isolatie-ingrepen moet gebeuren. Dit is relevant om te komen tot concrete aantallen voor het activiteitenprogramma 2023-2026. Een rechte lijn (lineair tempo) naar de doelstelling voor de gemeenten Bergen, Castricum, en Heiloo van aardgasvrij in 2050 betekent ruim duizend isolatie-ingrepen per jaar. Een scenario met een 'versnellingscurve' (exponentieel) is ook denkbaar, waarbij het tempo komende jaren wat lager ligt maar daarna steeds verder oploopt. Sturen op dit scenario is onwenselijk, omdat het risico is dat de gemeente achter gaat lopen op de doelstelling. Dit scenario kan in de praktijk wel ontstaan als het isolatietempo een paar jaar nodig heeft om te versnellen als gevolg van gemeentelijke inspanningen en externe factoren, zoals prijzen en uitvoeringscapaciteit. In Bergen, Castricum en Heiloo is dan ook gekozen voor een lineaire doelstelling. De tabel is opgenomen in Bijlage 2.

2.2.3. Uitsplitsing van de doelstelling naar categorieën

De doelstellingen zijn concreter gemaakt door deze op te splitsen in enkele categorieën. Deze categorieën volgen uit het Nationaal Isolatieprogramma (NIP) en zijn gekoppeld aan landelijke regelingen, geldstromen en regelgeving. Het NIP maakt ten eerste onderscheid in koop- en huurwoningen.

Huurwoningen worden opgesplitst in woningcorporatiehuur en particuliere huur. De Rijksoverheid wil energiebesparing in deze sector stimuleren door enerzijds bindende afspraken te maken met verhuurders (normering) en anderzijds middelen beschikbaar stellen. Voor deze sectoren zijn het dus in eerste instantie de verhuurders zelf die aan de slag moeten met hun vastgoed, met behulp van landelijke middelen en normering.

Koopwoningen zijn onderverdeeld in twee groepen: koopwoningen 'op eigen initiatief' en koopwoningen waarvoor de gemeente de lokale aanpak organiseert. Koopwoningen op eigen initiatief zijn woningen van eigenaren die de komende jaren met hulp van landelijke regelingen stapsgewijs verduurzamen, eventueel aangevuld met beperkte ondersteuning van de gemeente. De lokale aanpak van gemeentes is daarentegen intensieve ondersteuning, gericht op woningeigenaren die niet enkel op eigen initiatief hun woning kunnen

verduurzamen³. Dit zijn ook woningen van eigenaren waarvoor de landelijke regelingen en informatievoorziening niet toereikend zijn. De lokale aanpak moet aansluiten op de warmtevisies en bewonersinitiatieven.

Gemeenten krijgen van de rijksoverheid de zogenaamde Specifieke Uitkering Lokale Aanpak Isolatie (ofwel NIP-regeling), om deze woningeigenaren te helpen met een lokale aanpak. De Rijksoverheid wil dat gemeentes tot 2030 prioriteit geven aan de slechtst geïsoleerde koopwoningen (energielabels D, E, F en G) van eigenaren die de meeste ontzorging en ondersteuning nodig hebben.

De NIP-regeling bevat een verdeelsleutel die geld verdeelt over gemeentes op basis van het aantal particuliere woningeigenaren met relatief lage inkomens en vermogens. Op basis van deze verdeelsleutel wordt dit in het isolatieprogramma Bergen, Castricum en Heiloo nader uitgewerkt voor deze collegeperiode. Zie tabel 2.3.

Tabel 2.3: Doelstelling Isolatieprogramma Bergen, Castricum & Heiloo voor de periode 2023-2026 uitgesplitst naar categorie, in isolatie-ingrepen

| Categorie | Bergen | Castricum | Heiloo |
|---------------------------------|--------|-----------|--------|
| Koopwoningen 'eigen initiatief' | 1.900 | 2.200 | 1.500 |
| Koopwoningen 'lokale aanpak' | 360 | 380 | 230 |
| Huurwoningen sociale huur | 500 | 500 | 350 |
| Huurwoningen particulier | 270 | 150 | 70 |

³ De Specifieke Uitkering Lokale Aanpak Isolatie uit het Nationaal Isolatie Programma heeft de volgende toetsing: Koopwoningen of woningen in een gemengde vereniging met energielabel D, E, F en G of een vergelijkbare energetische staat (slechte isolatie in minimaal twee bouwdelen), waarvan minimaal 80% een WOZ-waarde onder het gemiddelde in de gemeente heeft, of een WOZ-waarde tot de NHG-grens

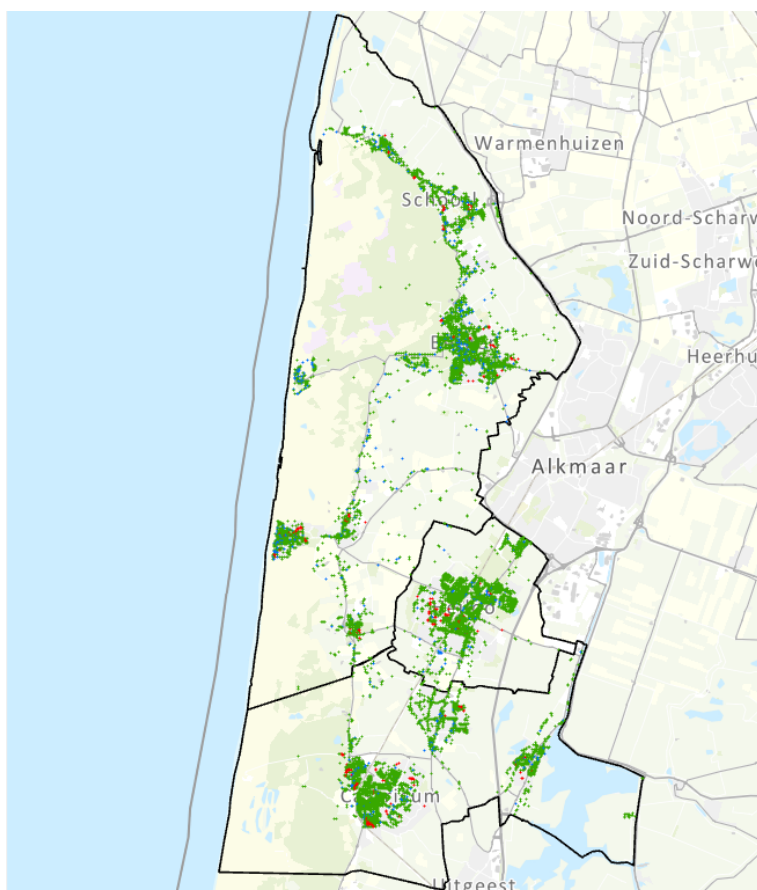
3. Doelgroepen van het Isolatieprogramma Bergen, Castricum, en Heiloo

Doelgroepen zijn van belang omdat de gemeente haar inzet moet prioriteren en omdat de landelijke geldstromen ook deels gekoppeld zijn aan specifieke doelgroepen, denk aan bijvoorbeeld slechte labels. Woningen kunnen binnen verschillende doelgroepen voorkomen, bijvoorbeeld woningen die een slecht label hebben én in een buurt liggen die belangrijk zijn in het isolatieprogramma. De doelgroepen voor het Isolatieprogramma Bergen, Castricum & Heiloo zijn als volgt:

- Koopwoningen met energielabels D, E, F en G
- Huishoudens met een risico op energiearmoede
- Woningen in buurten waar initiatieven spelen
- Particuliere verhuur
- (Gemengde) VvE's met slechte labels

3.1. Koopwoningen met D, E, F en G-energie labels

Zoals in het vorige hoofdstuk benoemd, wil de rijksoverheid dat gemeentes tot 2030 prioriteit geven aan de slechtst geïsoleerde koopwoningen (energielabels D, E, F en G) van eigenaren die de meeste ontzorging nodig hebben. Er zijn 15.455 woningen in Bergen, Castricum, en Heiloo met een energielabel D, E, F of G, waarvan 13.438 woningen in eigendom van particulieren (koopwoningen). De isolatieopgave in de BCH-gemeentes zit dus voor het overgrote deel in de particuliere koopsector (figuur 3.1) en is verspreid over het hele grondgebied van de drie gemeentes. Niet alle woningen hebben een afgemeld energielabel. Woningen zonder afgemeld energielabel zijn ingeschat op basis van bouwjaar en woningtype. Zie hiervoor bijlage 3.



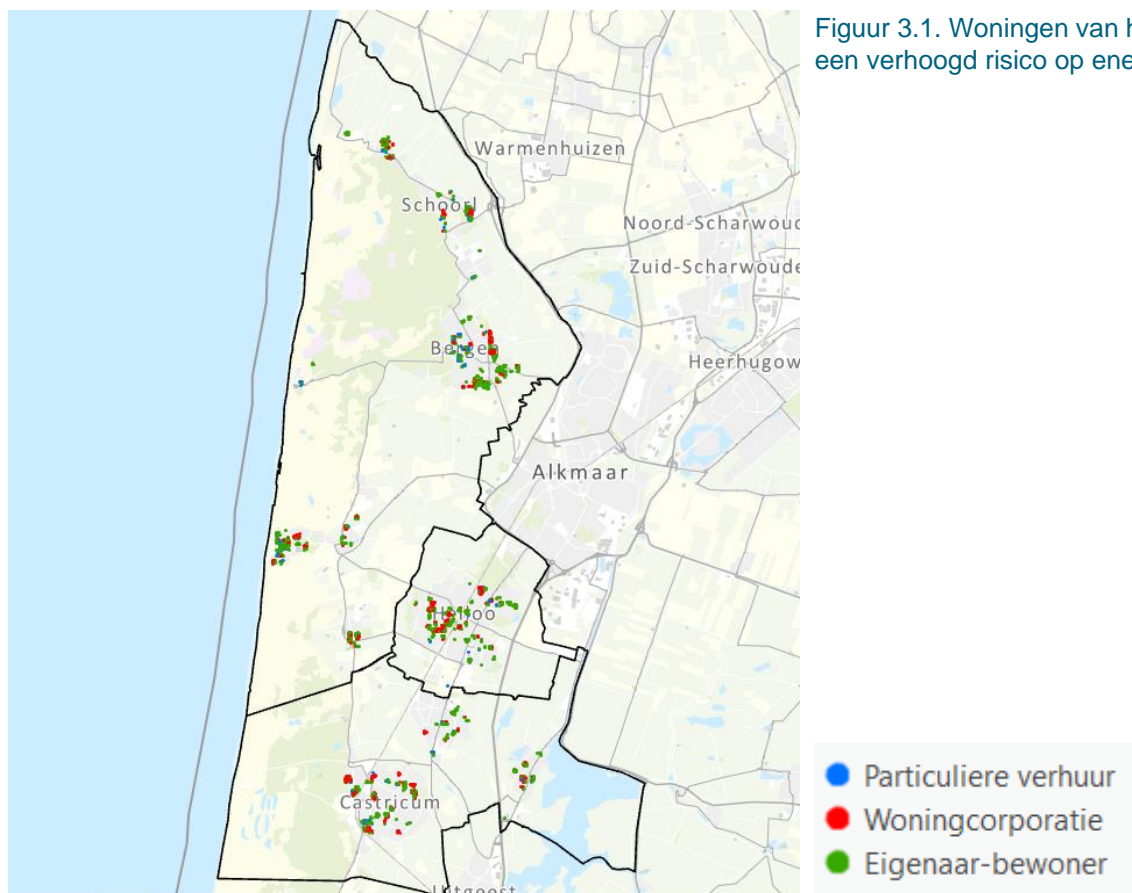
Figuur 3.1. D, E, F, G-energielabels in de BCH-gemeentes naar eigendom

- Particuliere verhuur
- Woningcorporatie
- Eigenaar-bewoner

3.2. Koopwoningen met een verhoogd risico op energiearmoede

De doelgroep van mensen met een koopwoning en een verhoogd risico op energiearmoede is lastig te definiëren. Daarom sluiten we zo goed mogelijk aan bij de definitie van TNO: huishoudens met een laag inkomen en daarnaast óf hoge energiekosten óf een woning met een relatief lage energetische kwaliteit. Omdat we de energiekosten niet weten is deze groep gedefinieerd als huishoudens met een laag inkomen (bekend op het niveau van grofmazige CBS-vierkantstatistieken) en een energielabel D, E, F of G. Omdat de inkomensgegevens niet op huishoudenniveau meegenomen kunnen worden, spreken we in de analyse van *risico op energiearmoede* en niet van daadwerkelijke energiearmoede.

Bij ca. 3.900 huishoudens in de BCH-gemeentes is er een verhoogd risico op energiearmoede. Van deze huishoudens iets meer dan de helft (57%) woningeigenaar, een derde (35%) huurder van een corporatiewoning en de rest is particuliere huurder. Deze huishoudens concentreren zich met name in de grotere dorpskernen van de gemeentes (figuur 3.2).



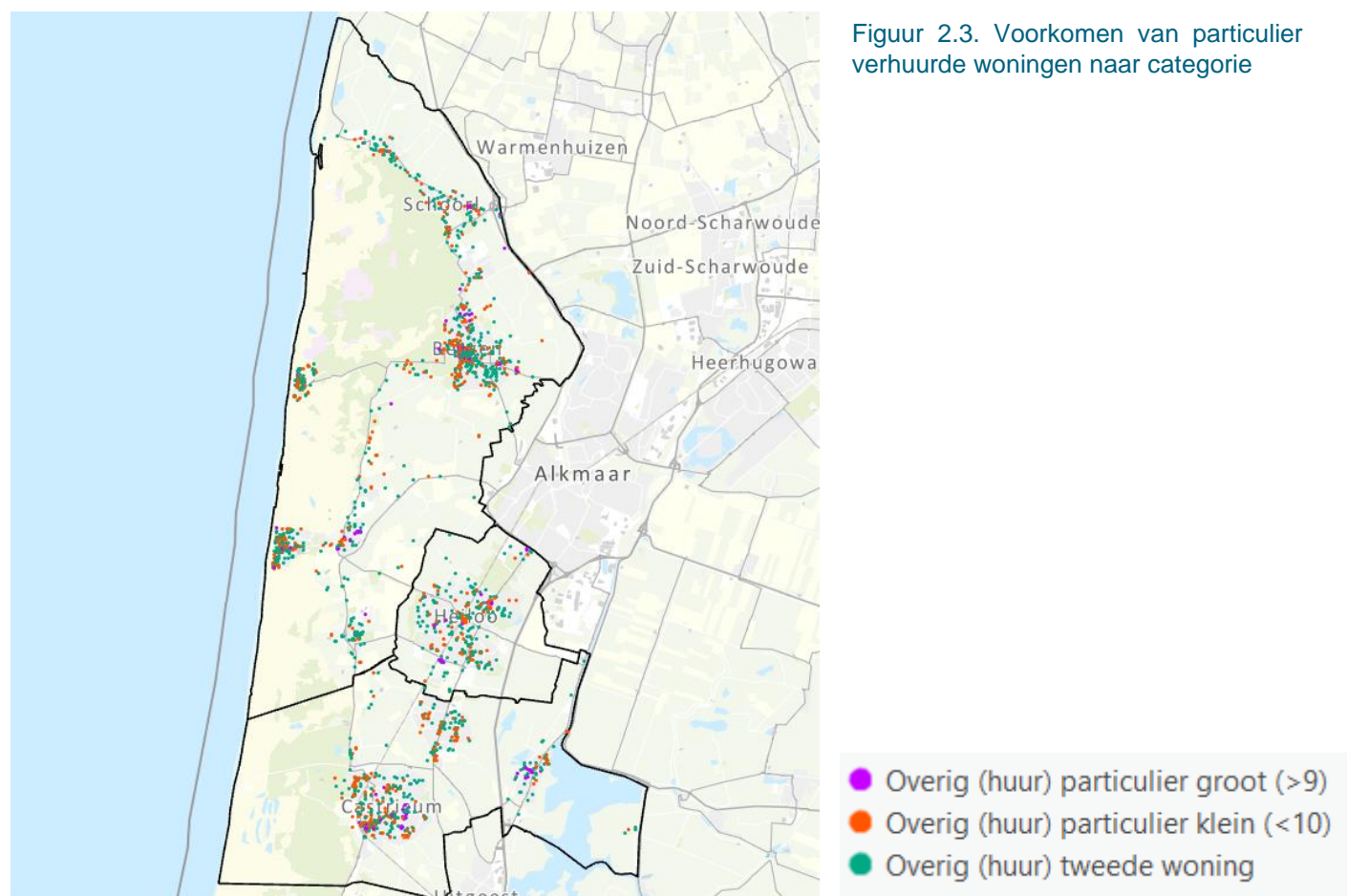
Figuur 3.1. Woningen van huishoudens met een verhoogd risico op energiearmoede

3.3. Particuliere verhuur

Woningen die particulier verhuurd worden zijn een lastige groep om te verduurzamen omdat de woningeigenaar niet de bewoner is van deze woning en omdat particuliere verhuurders weinig prikkels hebben om te verduurzamen. Zij moeten immers investeren, maar hebben niet direct baat van energiebesparingen, in tegenstelling tot de huurders. Wel is er vanaf 2030 een wettelijke normering en mogen particuliere verhuurders geen woningen meer verhuren met een energielabel E, F of G. Deze doelgroep vergt een andere benadering dan de andere doelgroepen in dit isolatieprogramma waar het gaat om een eigenaar-bewoner.

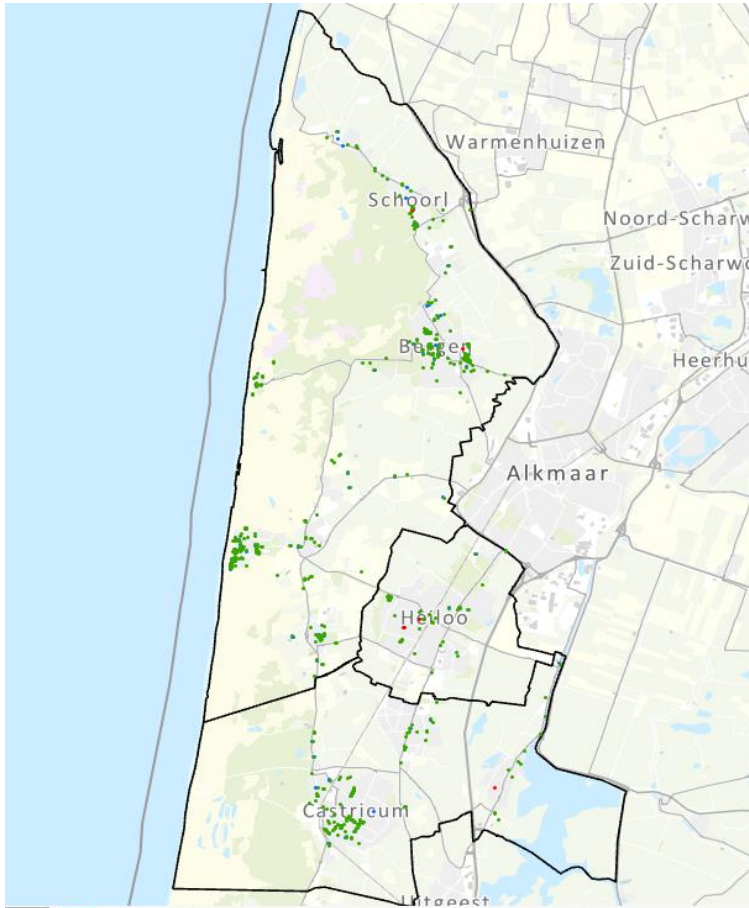
Er zijn 1.358 particulier verhuurde woningen in de BCH-gemeentes met een D, E, F of G-label. Hiervan is de helft een tweede woning van een particulier, 40% van een kleine particuliere verhuurder en 10% van een grote

particuliere verhuurder (vanaf 9 woningen in eigendom). Deze woningen komen verspreid door de gemeentes voor (figuur 3.3).



3.4. (Gemengde) VvE's met slechte labels

Verengingen van Eigenaren (hierna: VvE's) zijn een belangrijke doelgroep. Het verduurzamen van appartementen gaat namelijk vaak gepaard met complexe besluitvorming binnen VvE's. Sommige VvE's zijn gemengd. Dit betekent dat de VvE-doelgroep bestaat uit zowel koop- als huurwoningen. Naar schatting zijn er ca. 2.200 woningen in Bergen, Castricum, en Heiloo die behoren tot een (gemengde) VvE met een slecht energielabel (D, E, F of G). Van deze woningen is meer dan driekwart in eigendom van de bewoners (77%), 22% in particulier eigendom en slechts 1% in eigendom van de woningcorporaties. Dat betekent dat in de BCH-gemeentes dus relatief weinig kansen zijn voor samenwerking met de woningcorporatie als het gaat om aanpakken van gemengde VvE's met D, E, F, en G-labels (figuur 3.4).



Figuur 3.4. Woningen in (gemengde) VvE's met een DEFG label naar eigendom

3.5. Bewonersinitiatieven

In wijken waar een bewonersinitiatief actief is, wil de gemeente deze kunnen faciliteren om hun buurt te verduurzamen. Bovendien wil de gemeente met haar beleid bewoners aanmoedigen om in hun buurt een initiatief op te zetten om woningen te isoleren of anders te verduurzamen. Initiatieven door bewoners stimuleren buurtgenoten namelijk om ook hun woning te isoleren. Zo gebruiken we de kracht van de gemeenschap.

Bewonersinitiatieven zijn geografisch lastig weer te geven, omdat de schaalgrootte en organisatiegraad zeer verschilt. Bewonersinitiatieven zijn daarom in de activiteiten in hoofdstuk 5 meegenomen maar niet geografisch weergegeven op een kaart.

4. Inventarisatie van regelingen en activiteiten

Er bestaan al veel verschillende landelijke en gemeentelijke regelingen voor energiebesparing, zowel voor gebouweigenaren als voor de gemeente zelf. Veel van deze regelingen zijn recentelijk uitgebreid of worden nog uitgebreid. De gemeente kan structureel aanspraak maken op geld uit het Nationaal Isolatieprogramma. In dit hoofdstuk geven we een overzicht van de belangrijkste regelingen voor het Isolatieprogramma Bergen, Castricum en Heiloo.

4.1. Inventarisatie van regelingen en instrumenten

Er zijn verschillende landelijke, regionale en lokale regelingen voor woningeigenaren én de gemeente, zowel subsidies als financieringen en voor verschillende typen eigenaren. Daarnaast is een aantal instrumenten voor gemeenten in ontwikkeling. Een deel van de regelingen is recentelijk aangepast in het kader van het Nationaal Isolatieprogramma of wordt binnenkort aangepast. Regelingen die per 1 januari 2023 vervallen zijn, zijn niet in het overzicht opgenomen.

Landelijke regelingen voor gebouweigenaren

Tabel 4.1: Overzicht van landelijke en lokale regelingen voor woningeigenaren

| Regeling | Doelgroep | Toelichting | Verstrekker en link |
|---|--------------------------|---|---|
| Investeringssubsidie Duurzame Energie en Energiebesparing (ISDE) | Particulieren | Investeringssubsidie voor bijvoorbeeld isolatie en warmtepompen. | RVO |
| Subsidierегeling verduurzaming voor vereniging van eigenaars (SVVE) | VvE's | Investeringssubsidie voor energieadvies en energiebesparende maatregelen. (Vervangt de SEEH en het ISDE-deel voor VvE's) | RVO |
| Subsidierегeling Verduurzaming en Onderhoud Huurwoningen (SVOH) | Particuliere verhuurders | Investeringssubsidie voor energiebesparende maatregelen | RVO |
| Nationaal Warmtefonds (leningen en hypotheke) | Particulieren en VvE's | Het Nationaal Warmtefonds verschaft leningen en hypotheke voor energiebesparing tegen de meest gunstige voorwaarden. Per 1 oktober 2022 zijn deze regelingen uitgebreid. | Nationaal Warmtefonds |
| Gemeentelijke Subsidierегeling Energiebesparing eigen woning/bestaande woning | Particulieren | De gemeenten verstrekken tot 2000 euro subsidie per woning voor isolatie. Gemeente Heiloo heeft het budget voor deze regeling verruimd. Gemeente Castricum stelt de regeling binnenkort weer open. Bergen stelt de regeling met aanvullend budget weer open in de loop van 2023. | Castricum Bergen Heiloo |

De rijksoverheid richt zich op investeringssubsidies en financieringen. Een belangrijke landelijke regeling is die van het Warmtefonds: deze is per 1 oktober 2022 uitgebreid. Vanaf dat moment kunnen eigenaren met een verzamelinkomen tot € 48.625 en zonder leenruimte, zonder restschuldrisico en tegen 0%-rente een voorfinanciering krijgen in de vorm van de Energie-bespaarhypotheek. Voor overige eigenaren is er de Energiebespaarlening, ook van het Warmtefonds.

Regelingen voor de gemeente in 2023

Naast regelingen voor gebouweigenaren zijn er ook regelingen voor gemeenten. Hier zijn de landelijke geldstromen aan gekoppeld. Over de structurele gelden na 2023 is nog niet alles bekend. Daarom zijn voorlopige bedragen berekend voor Bergen, Castricum en Heiloo op basis van bedragen in de Rijksbegroting en verdeelsleutels van de gelden die Bergen, Castricum en Heiloo in 2022 hebben ontvangen.

Tabel 4.2. Regelingen voor de gemeenten Bergen, Castricum en Heiloo

| Uitkering | Toelichting | Beschikbaar bedrag |
|--|--|---|
| Specifieke uitkering aanpak energiearmoede januari 2022. | Een eenmalige, specifieke uitkering voor gemeenten met als doel om de energierekening voor de doelgroep zo snel mogelijk te verlagen in de periode tot 31 december 2024. | Bergen: € 180.701 Castricum: € 111.072 Heiloo: € 88.181 |
| Specifieke uitkering aanpak energiearmoede en lokale aanpak juli 2022. | Een eenmalige, specifieke uitkering voor gemeenten die bestaat uit twee bedragen: een additioneel bedrag voor de aanpak energiearmoede en een bedrag om een begin te maken met de lokale aanpak voor de isolatie van koopwoningen met EFG-labels. | <u>Energiearmoede</u> Bergen: € 180.701 Castricum: € 111.072 Heiloo: € 88.181 |
| | | <u>Lokale aanpak</u> Bergen: € 168.207 Castricum: € 139.331 Heiloo: € 91.050 |
| Specifieke uitkering NIP Lokale Aanpak | Een regeling uit het Nationaal Isolatieprogramma voor de isolatie van koopwoningen met DEFG-energielabels. Het budget is beschikbaar voor gemeenten in drie tranches. Gemeenten dienen hiervoor meerjarige plannen in. Het geld is bedoeld voor huiseigenaren die extra hulp nodig hebben bij het isoleren van hun woning. | 1 ^e tranche: Bergen: € 749.808 Castricum: € 797.925 Heiloo: € 481.160 2 ^e tranche (schatting): Bergen: € 882.543 Castricum: € 939.177 Heiloo: € 566.337 3 ^e tranche (schatting): Bergen: € 882.543 Castricum: € 939.177 Heiloo: € 566.337 |

| | | |
|--|---|---|
| Decentralisatie-uitkering uitvoeringskosten Klimaatakkoord | Gemeenten krijgen in 2022 tot en met 2030 een uitkering voor de uitvoeringskosten van het Klimaatakkoord via het gemeentefonds. Deze uitkering is niet alleen bedoeld voor de energietransitie maar ook voor andere onderwerpen uit het klimaatakkoord. De budgetten voor 2023, 2024 en 2025 zijn inmiddels bekend. | Bergen: 2023: €697.606 2024: €703.934 2025: € 710.263 Castricum: 2023: € 665.195 2024: € 671.230 2025: € 677.264 Heiloo: 2023: € 466.231 2024: € 470.460 2025: € 474.689 |
| Energiebesparingsprogramma woningen Noord-Holland 2023 | Een provinciale subsidie voor het opstellen en uitvoeren van een samenhangend programma waarmee particuliere eigenaren-bewoners en particuliere verhuurders van max. 10 woningen worden gestimuleerd om verduurzamingsmaatregelen te treffen. De subsidie betreft maximaal 50% van de subsidiabele kosten. | Bergen: € 150.824 Castricum: € 173.640 Heiloo: € 124.952 |

Instrumenten voor de gemeente

Hoewel de gemeente de regie heeft over de verduurzaming van de gebouwde omgeving, gaan woningeigenaren over hun eigen woning. De Rijksoverheid werkt aan wetgeving om gemeenten meer bevoegdheden te geven voor het bepalen van de energie-infrastructuur in een wijk. Het Besluit warmtetransitie gebouwde omgeving (Bwig) geeft gemeenten de mogelijkheid om de levering van aardgas in een bepaalde wijk te stoppen na een bepaalde datum. Er moet dan wel perspectief zijn op een alternatieve energievoorziening waar gebouwde eigenaren op kunnen aansluiten. Aangezien isolatie een randvoorwaarde is voor de meeste duurzame, aardgasvrije energievoorzieningen, is deze bevoegdheid hooguit een indirecte sturingsmogelijkheid op energiebesparing. De Bwig is in juli 2022 in consultatie gegaan en wordt in 2023 of 2024 verwacht⁴.

De Rijksoverheid werkt daarnaast aan enkele normen, onder andere voor huurwoningen en voor de duurzaamheid van verwarmingsinstallaties. Hierdoor kunnen slecht geïsoleerde woningen (label E, F en G) vanaf 2030 niet meer worden verhuurd en vervangt de hybride warmtepomp vanaf 2026 de cv-ketel als norm voor verwarmingstoestel. Het is nog onduidelijk hoe de handhaving van deze normen in de praktijk wordt gebracht. Mogelijk krijgen gemeenten hier nog een rol in combinatie met nieuw instrumentarium.

4.2 Inventarisatie van ondersteuningsaanbod

Een deel van de gelden uit de SPUK middelen voor energiearmoede worden aangewend voor een BUCH-brede bestuursopdracht voor energiearmoede. Via een doelgroepgerichte aanpak gericht op kleine maatregelen en advies⁵. Het grootste deel van deze bestuursopdracht⁶ is een pilot van gecombineerde huisbezoeken van preventieconsulenten van het sociaal team met duurzaamheidscoaches en -klussers. Deze laatste komen op

⁴ Rijksoverheid: <https://www.rijksoverheid.nl/onderwerpen/duurzaam-bouwen-en-verbouwen/nieuws/2022/07/21/besluit-voor-warmtetransitie-in-gebouwde-omgeving-in-consultatie>

⁵ Op basis van de raadsinformatiebrief 'Aanpak energiearmoede inwoners'

⁶ De beraamde kosten hiervan zijn €156.000 van de in totaal €250.000 begrote kosten

deze manier bij inwoners met een minimum inkomen of mensen in slecht geïsoleerde woningen en kunnen direct kleine aanpassingen doen en voorlichting geven.

Duurzaam Bouwloket werkt in de gemeente Bergen, Castricum, en Heiloo als uitvoeringspartner voor het lokale energieloket. Vanuit Duurzaam bouwloket worden momenteel o.a. de volgende activiteiten aangeboden in Bergen, Castricum en Heiloo: telefonisch advies over verduurzaming, energiebesparingsaanpak voor woningen gericht op een bepaalde bouwjaar, collectieve inkoopacties en het ondersteunen bij het informeren naar subsidieregelingen en aanvragen van offertes voor huishoudens.

In de gemeentes Bergen, Castricum en Heiloo zijn reeds, of komen vanaf de zomer (in Bergen), vrijwillige energiecoaches beschikbaar. Deze werken vanuit de Noord-Hollandse Energiecoöperatie (Bergen), CALorie Energie (Castricum) of Heiloo Energie. De gemeente koopt deze energiescans in voor haar woningeigenaren om zo een drempel tot verduurzaming weg te nemen.

5. Uitgangspunten voor de uitvoering

Om zoveel mogelijk inwoners zover te krijgen dat ze hun huis isoleren, is het belangrijk om de activiteiten en regelingen goed te laten aansluiten op de leefsituatie en behoeften van inwoners. Hoewel het buiten de scope van ligt van dit programma om alle activiteiten tot in detail uit te werken, noemen we wel een aantal uitgangspunten en handreikingen die we hierbij gebruiken. Deze helpen om de aanpak effectiever te maken.

Sluit aan op het doenvermogen van mensen

Het proces voor het isoleren van een woning bestaat uit veel verschillende stappen, ook wel de klantreis genoemd. Denk aan het in kaart brengen van dit technische situatie van de woning en de mogelijkheden om de woning verder te isoleren, het kiezen van materialen, aansluiten op andere woonwensen, benutten van de financiële mogelijkheden, het kiezen van een isolatiebedrijf, enzovoort. Deze stappen zijn voor geen enkele woning en woningeigenaar precies hetzelfde. In ieder geval doet dit altijd een beroep op de kennis en vaardigheden van mensen. Het is belangrijk om in de uitvoering van de isolatieaanpak aan te sluiten op dit zogenaamde doenvermogen van inwoners. Dat vergroot de kans dat we mensen met deze activiteiten aanzetten tot isoleren.

In het rapport 'Weten is nog geen doen' beveelt de Wetenschappelijke Raad voor het Regeringsbeleid⁷ aan om beleid en regelgeving te toetsen op het doenvermogen van inwoners. Met andere woorden: zorg ervoor dat je beleid, regelingen en activiteiten zo opzet dat ze passen bij wat mensen kennen en kunnen. Aangezien het doenvermogen voor iedere inwoner anders is, zorgen we ervoor dat we in de uitvoering van het isolatieprogramma flexibel zijn om hierop zo goed mogelijk aan te sluiten. We nemen dit als uitgangspunt bij het uitwerken van de activiteiten en regelingen in het isolatieprogramma.

Ga voor MAST: makkelijk, aantrekkelijk, sociaal en tijdig

Een ander uitgangspunt is om de activiteiten en regelingen zo gemakkelijk en aantrekkelijk mogelijk te maken en qua timing te laten aansluiten op de waar een inwoner staat. Een overzicht van manieren waarop je dit voor elkaar krijgt staat in tabel 5.2. We passen dit MAST-model toe op het ontwerp van activiteiten en regelingen én de manier waarop we hierover communiceren met inwoners. Denk bijvoorbeeld aan de eenvoudige tekst en voorwaarden van een voucherregeling (makkelijk), de aandacht trekken voor collectieve acties met aansprekende communicatie in de wijken (aantrekkelijk), het inzetten van lokale ambassadeurs (sociaal) en het voorschieten van kosten voordat ze subsidie ontvangen of het werven onder inwoners die net een ander huis hebben gekocht (tijdig).

⁷ Het rapport 'Weten is nog geen doen – Een realistisch perspectief op redzaamheid' door de Wetenschappelijke Raad voor het Regeringsbeleid van 2017

Tabel 5.1. MAST-model⁸

| MAST | Belangrijkste tips |
|---------------|--|
| Makkelijk | <ol style="list-style-type: none"> 1. Zet de kernboodschap centraal 2. Maak duidelijk wat de gevraagde actie is 3. Gebruik eenvoudige taal en lay-out 4. Zorg dat mensen weten waar ze terecht kunnen voor vragen 5. Verwijder alle informatie die niet noodzakelijk is voor het uitvoeren van de gewenste actie of die te maken hebben met de gevolgen van het niet uitvoeren van de actie 6. Maak waar mogelijk gebruik van diensten of producten die ondersteunen bij het gewenste gedrag |
| Aantrekkelijk | <ol style="list-style-type: none"> 1. Trek de aandacht 2. Gebruik positieve incentives |
| Sociaal | <ol style="list-style-type: none"> 1. Laat zien dat de meeste mensen het gewenste gedrag vertonen of iets belangrijk vinden 2. Maak gebruik van bestaande netwerken 3. Moedig mensen aan om hun doelen te delen met anderen 4. Maak gebruik van de relatie die jij hebt met de klant |
| Tijdig | <ol style="list-style-type: none"> 1. Denk na over het communicatiemoment 2. Ondersteun mensen met plannen en actie ondernemen 3. Benadruk voordelen op de korte termijn en neem kosten zoveel mogelijk weg |

Stress-sensitieve benadering

Aansluitend op het MAST-model is het belangrijk om in de aanpak ervoor te zorgen dat het mensen zo min mogelijk stress geeft om te verduurzamen. Voor kwetsbare inwoners is dit extra belangrijk, omdat zij vaak al kampen met bovengemiddeld veel stress door zorgen over hun leefsituatie. Denk aan stress door financiële, sociale of lichamelijke problemen. Deze inwoners kampen vaak met chronische stress. Hierdoor vermindert hun denk- en doenvermogen. In het sociaal domein wordt daarom steeds vaker gewerkt volgens de principes van stress-sensitieve dienstverlening. Met deze benadering wordt aangesloten op dit verminderde denk- en doenvermogen. De bouwstenen van deze benadering zijn:

- Geldrust creëren
- Geen stress toevoegen in de dienstverlening
- Steunende interactie
- Helpende instrumenten en tools
- Psycho-educatie.

Voor de uitvoering van het isolatieprogramma benutten we gericht de relevante bouwstenen van stress-sensitieve dienstverlening. Op die manier vergroten we de kans dat (kwetsbare) inwoners via onze activiteiten hun woning isoleren.

Drijfveren voor isoleren

Mensen hebben uiteenlopende redenen om hun woning te isoleren. Veelgenoemde drijfveren zijn lagere energiekosten, wooncomfort en duurzaamheid. Maar ook redenen die minder vaak genoemd worden, zoals verminderde afhankelijkheid van ondemocratische regimes, minder belasting betalen of de wens om in een huis te wonen dat is gemoderniseerd. Om mensen te verleiden om te isoleren is het dus zaak om aan te sluiten op

⁸ Zie rapport 'EAST: Four simple ways to apply behavioural insights' door The behavioural insights team

deze drijfveren. Dat doen we door in de communicatie met inwoners flexibel te zijn. Dit vraagt van de gemeente en uitvoeringspartners om actief te onderzoeken wat de drijfveren van inwoners zijn, en informatie te geven die past bij wat inwoners belangrijk vinden.

Aansluiten op stappen die mensen al gezet hebben

De ene bewoner heeft meer of andere stappen gezet om zijn of haar woning energiezuiniger en beter te maken. Voor inwoners die nog nooit een bouwdeel hebben geïsoleerd, is die stap groter dan inwoners die dat wel hebben gedaan. Het is belangrijk om daar rekening mee te houden. Bijvoorbeeld door inwoners eerst te helpen met een aantal kleine maatregelen, voordat ze een aanbod krijgen voor een grote isolatiemaatregel. Of door meer tijd te besteden aan het beantwoorden van vragen en het doornemen van de mogelijkheden en geschatte kostenbesparing van een maatregel. Het is dan ook slim om de activiteiten in het Isolatieprogramma af te stemmen op activiteiten die inzetten op kleine stappen om de woning energiezuiniger te maken.

Geef inwoners overzicht en keuzevrijheid

Hoewel te veel opties bij mensen leiden tot keuzestress, heeft iedereen behoefte aan een zekere autonomie of keuzevrijheid. Het is de kunst om in de activiteiten van het Isolatieprogramma de keuzes voor inwoners overzichtelijk te maken en ze te laten kiezen waar ze dat willen en kunnen. Een onafhankelijk energieadvies beperkt bijvoorbeeld het aantal opties voor de grote isolatiemaatregelen, maar geeft inwoners nog wel de vrijheid om bijvoorbeeld een isolatiemateriaal en het isolatiebedrijf te kiezen of het moment waarop de maatregel wordt uitgevoerd.

6. Activiteitenprogramma 2023-2026

Bij het opstellen van het activiteitenprogramma is gekozen voor een divers palet aan activiteiten die erop gericht zijn om verschillende typen gebouweigenaren in staat te stellen om tot de uitvoering te komen. Deze activiteiten sluiten aan op de verschillende stappen in de klantreis voor de verschillende woningtypen en doelgroepen. De hele klantreis hiernaartoe onderdeel is van het beoogd succes om huishoudens daadwerkelijk te stimuleren om te verduurzamen. Het activiteitenprogramma is zo effectief mogelijk ingericht en sluit aan bij de behoefte van de doelgroepen van het isolatieprogramma om zoveel mogelijk ontzorgd te worden.

6.1. Actielijnen

Het activiteitenprogramma is opgedeeld in drie actielijnen:

- A - Ondersteunende activiteiten
- B - Lokale aanpak koopwoningen DEFG-labels
- C - Organisaties en zakelijke partijen

Tabel 6.1. Activiteiten in het Isolatieprogramma Bergen, Castricum & Heiloo in 2023-2026

| Activiteit | Doelgroep |
|---|----------------------|
| A - Ondersteunende activiteiten | |
| Uitbreiden sociaal loket met duurzaamheidsregelingen | Energiearmoede |
| Monitoring | Alle doelgroepen |
| B - Lokale aanpak koopwoningen | |
| NIP-vouchers | DEFG-labels |
| Collectieve acties voor inkoop en advies isolatie en ventilatie | Alle doelgroepen |
| Intensieve activatie koopwoningen met DEFG-labels, met voucher. | Energiearmoede |
| Wijkcontact en inzet wijkambassadeurs | Energiearmoede |
| VvE quickscan en uitvoeringsplan | (Gemengde) VvE's |
| Minima-aanpak (grote voucher + extra ondersteuning) | Energiearmoede |
| Ondersteuning doe-het-zelvers | Alle doelgroepen |
| Communicatiecampagne | Alle doelgroepen |
| Collectieve ontheffing Wet natuurbescherming en SMP's | Alle doelgroepen |
| C – Organisaties en zakelijke partijen | |
| Activatie particuliere verhuurders | Particuliere verhuur |
| Activatie hypotheekadviseurs en makelaars | Alle doelgroepen |
| Ondersteuning bewonersinitiatieven | Alle doelgroepen |
| Energieklussers | Energiearmoede |

6.2. Programmalijn A – Ondersteunende activiteiten

Uitbreiden sociaal loket met duurzaamheidsregelingen

In de gemeenten Bergen, Castricum en Heiloo zijn er al een aantal loketten waar mensen terecht kunnen met vragen over geld en uitkeringen, wonen en huishouden etc. In het kader van energiebesparing wordt het sociaal team uitgebreid op ook mensen te helpen met vragen over het aanvragen van isolatie subsidies. Er zijn al fysieke locaties waar bewoners zonder afspraak langs kunnen gaan voor hulp bij het invullen van formulieren voor gemeentelijke tegemoetkoming (zoals bij de inloopsprekuren in de bibliotheek in Bergen of Heiloo of bij de inloopuren in Castricum). Het sociaal team kan mensen momenteel al helpen bijvoorbeeld bij het invullen van aanvragen voor bijzondere bijstand, schuldhulpverlening en een uitkering. Na uitbreiding van de het sociaal team

kunnen inwoners ook terecht voor het aanvragen van duurzaamheidsregelingen- en subsidies, bijvoorbeeld de ISDE.

Monitoring

Het Isolatieprogramma Bergen, Castricum en Heiloo zoals dat nu voorligt beslaat vier jaar. De verwachting is echter dat de gemeente ook na 2026 het isoleren van koopwoningen zal blijven stimuleren. Er zijn voor dit programma berekeningen gemaakt van conversies van maatregelen. Die conversies zijn gebaseerd op ervaringen uit het verleden, van voor de huidige energie- en materiaalprijzen, personeelsschaarste en de oorlog in Oekraïne. Ook is het landelijk beleid deels nog in ontwikkeling, en is de hoogte van de gemeentelijke uitkeringen uit de NIP-regeling na 2024 nog niet bekend. Daarom is het belangrijk om voortdurend het isolatieprogramma te monitoren en bij te sturen waar nodig. Ook voor de verantwoording van de uitgaven van diverse specifieke uitkeringen van het rijk is goede monitoring noodzakelijk. Voor het meten van de effectiviteit is het verstandig om dit goed bij te houden en hierover afspraken te maken met alle uitvoeringpartners.

De volgende onderdelen zijn voor de monitoring van belang:

- *Input:* alle acties gericht op bereik en conversie, zoals: verstuurd brieven, deelname aan activiteiten, gebruik van landelijke en lokale regelingen, het aantal energiecoaches en het aantal contactmomenten van uitvoeringpartners. Deze informatie kan grotendeels worden aangeleverd door uitvoeringpartners. Deels moet deze informatie zelf verzameld worden, bijvoorbeeld bij RVO of bij de betrokken communicatiemedewerker.
- *Output:* aantal geïsoleerde bouwdelen naar onderscheid eengezinswoningen en meergezinswoningen en het aantal woningen waar laagdrempelige maatregelen zijn gemonteerd bij de doelgroep energiearmoede. Deze informatie kan door de uitvoeringpartners worden aangeleverd. Het is belangrijk dat de gemeente in haar aanbestedingen meegeeft dat het bijhouden van deze data (binnen de kaders van privacyregelgeving) een uitvoeringsvoorwaarde is.
- *Effect:* over de looptijd van het programma kan het effect gemeten worden door verschillende criteria te meten, zoals voor temperatuur gecorrigeerd gasverbruik en afgemelde energielabels. Het is mogelijk om een dashboard op te stellen dat de effectiviteit van het programma bijhoudt, door het te koppelen aan de Klimaatmonitor⁹, zodat de voortgang op energiebesparing gemonitord kan worden. Er is nog geen landelijk geaccepteerde methodologie om het aantal woningen te monitoren dat de Standaard heeft bereikt. Dit kan namelijk niet volledig en feilloos uit energielabels worden afgeleid. Het Nationaal Programma Lokale Warmtetransitie onderzoekt momenteel de mogelijkheden hiervoor.

Cruciaal bij voortdurende monitoring en bijsturing is ook dat uitvoeringpartners deze werkwijze onderschrijven, omdat dit flexibiliteit in de uitvoering vraagt. Wanneer conversies achterblijven bij wat in dit programma is ingeschat, sturen we bij door bijvoorbeeld extra of andere activiteiten te organiseren om de benodigde conversie wel te behalen.

6.3. Programmalijn B – Lokale aanpak koopwoningen

In de klantreis naar het uitvoeren van isolerende maatregelen zijn er diverse fasen waar de gemeente aandacht aan besteedt. Per sociale doelgroep zijn er andere activiteiten nodig om hen te ondersteunen in het nemen van isolerende maatregelen. Zo zijn er diverse activiteiten opgenomen die gericht zijn op de bewustwordingsfase, oriëntatiefase, voorbereidingsfase en de uitvoeringsfase. Het isolatieprogramma is erop gericht om eigenaar-bewoners in staat te stellen om tot de uitvoering te komen. De gehele klantreis hiernaartoe is onderdeel van het beoogd succes om huishoudens daadwerkelijk te stimuleren om te verduurzamen.

⁹ Klimaatmonitor: <https://klimaatmonitor.databank.nl/>

Intensieve activatie

We zetten in het isolatieprogramma in op een gemeentebreed aanbod voor de groepen inwoners waarop dit isolatieprogramma zich richt. Voor eigenaren van grondgebonden woningen met een slecht energielabel organiseren we intensieve activatie om hen te activeren tot het nemen van isolerende maatregelen. Daarnaast richten wij ons in bepaalde focuswijken op een benadering via het warme netwerk in samenwerking met de sociale partners van de gemeenten Bergen, Castricum en Heiloo.

Intensieve activatie bij grondgebonden koopwoningen met een slecht label

Het Nationaal Isolatieprogramma heeft als doel om juist eigenaar-bewoners die niet uit zichzelf hun woning isoleren, te stimuleren om dat toch te doen. Deze bewoners hebben meerdere redenen waarom zij niet uit zichzelf in actie komen. Een belangrijke belemmering is dat eigenaren niet goed weten waar te beginnen. Om deze belemmering weg te nemen gaan uitvoeringspartners langs bij bewoners van grondgebonden woningen met een energielabel -D, -E, -F, of G. Ze voeren een energiescan uit, waaruit komt welke isolatiemaatregelen het meest interessant zijn. Daarnaast kunnen ze de gemeentelijke activiteiten en bestaande landelijke subsidies onder de aandacht brengen van deze doelgroep. Bovendien stellen we per woning een isolatievoucher beschikbaar van 950 euro, boven op de landelijke subsidies. Dit maakt het voor inwoners financieel aantrekkelijker om te isoleren.

Naast de samenwerking met uitvoeringspartners zetten we in op intensieve samenwerking met de lokale energiecoaches om inwoners te bereiken en activeren. Met dit hulpaanbod is het mogelijk dat huiseigenaren die uit zichzelf niet snel hun woning zouden (kunnen) isoleren, dit wel gaan doen.

Wijk contact en inzet wijkambassadeurs

Per gemeente wordt de ontzorging in één buurt per jaar nog intensiever aangepakt. Daar gaan we de huizen langs om afspraken te maken voor een energiescan, is er ondersteuning met de aanvraag voor subsidies en komt er een vast aanspreekpunt voor de buurt voor de isolatieacties. Daarnaast zullen we in deze wijkgerichte aanpakken mensen benaderen via bestaande netwerken in de wijk. Denk hierbij aan partners in de wijk en vindplaatsen zoals buurthuizen en verenigingen en activiteiten in de wijk. Zo sluiten we aan op de sociale cohesie in onze gemeenten.

Inwoners hebben allerlei sociale contacten in hun wijk. Ze praten met hun burens, nemen deel aan het verenigingsleven, een geloofsgenootschap of hebben contact met andere organisaties, zoals welzijnsorganisatie SamenLeven. We benutten deze sociale verbanden om met inwoners in gesprek te komen over het isoleren van hun woning. Bijvoorbeeld samen met organisaties in de wijk activiteiten te organiseren. Wijkbewoners en bekende gezichten van deze organisaties kunnen waardevol zijn als ambassadeur voor het isolatieprogramma. Zo kunnen zij verbinding leggen met groepen inwoners die we vanuit de gemeente (over dit onderwerp) moeilijk bereiken. En inwoners kunnen hun buurtgenoten laten zien hoe zij hun huis hebben geïsoleerd en vertellen wat hun ervaringen zijn. Lokale energiecoaches kunnen hier ook een belangrijke rol spelen door laagdrempelig met andere inwoners in gesprek te gaan. In samenwerking met deze partners in de wijk werken we uit hoe we per wijk aan de slag gaan.

We zoeken ook de verbinding met thema's die onder inwoners leven. Denk aan leefbaarheid, veiligheid, groen in de wijk en sociale binding. Door in de wijkaanpak voor isoleren ook in te spelen op onderwerpen die voor inwoners belangrijk zijn, maken we met meer mensen verbinding en vergroten we de kans dat zij meedoen met isolatieactiviteiten. Ook verbinden we de activiteiten voor grote isolatiemaatregelen aan acties voor kleine maatregelen. Sommige inwoners zijn namelijk (nog) niet bereid om te isoleren, maar willen bijvoorbeeld wel al isolatiefolie of een waterbesparende douchekop in hun huis. Ná die stap staan zij mogelijk wel open voor het isoleren van hun vloer of dak.

Communicatiecampagne

Om inwoners bewust te maken van het belang van het nemen van isolerende maatregelen en hen te activeren om deel te nemen aan de gemeentelijke activiteiten voor isolatie voeren we een communicatiecampagne uit. We maken hierbij onder andere gebruik van digitale middelen en zichtbaarheid in de buitenruimte. Naast het

verhogen van de conversie van de bestaande activiteiten vergroot deze communicatiecampagne de bewustwording bij inwoners van de noodzaak van energiebesparing.

NIP-vouchers

De NIP-gelden die de gemeenten bergen, Castricum en Heiloo bij het Rijk kan aanvragen worden via de gemeente deels uitgekeerd aan eigenaren in de vorm van een voucher voor specifieke isolatiemaatregelen. Met een voucher hebben de gemeenten meer mogelijkheden om te sturen op de besteding van de middelen dan bij een subsidie en om voor te financieren. Dat komt omdat een voucher meer dan een subsidie is te koppelen aan specifieke producten en diensten. Het is bovendien eenvoudiger om bij te houden waar vouchers aan worden uitgegeven dan subsidies. Daarmee is er minder risico op terugvordering achteraf. Ook kunnen de voorwaarden in de loop van tijd aangescherpt worden om bijvoorbeeld circulaire materialen en natuurinclusieve toepassingen te bevorderen in het kader van het groeimodel. Het voordeel van de NIP-regeling is bovendien dat gelden gestapeld mogen worden met alle andere landelijke en lokale regelingen. Een eigenaar kan dus eventueel de NIP-middelen combineren met de ISDE-subsidie.

Het opzetten van de voucherregeling is een activiteit op zich, omdat er gemeentelijke inzet mee gemoeid is. Er zal een subsidieverordening geschreven moeten worden, er zal afstemming moeten plaatsvinden met financiële en juridische afdelingen binnen de gemeente, en er zal een digitale faciliteit moeten worden ingericht om de voucher aan te vragen, eventueel in samenwerking met een uitvoeringspartner die hiervoor al de infrastructuur heeft. In het Isolatieprogramma Bergen, Castricum en Heiloo is daarom budget opgenomen om de regeling in te richten.

Overzicht van aantallen

Op basis van de activiteiten beschreven in deze programmaliijn, worden er twee soorten vouchers gecreëerd vanuit de NIP-gelden. De reguliere voucher is voor inwoners die meedoen met een collectieve inkoopactie op isolatie en ventilatie. De vouchers voor minima zijn opgenomen in de minima-aanpak. Bij ieder type voucher is een inschatting gemaakt van het aantal dat we per jaar verstrekken, opdat alle NIP-gelden op tijd worden besteed aan voldoende huishoudens. Ook zijn er bedragen geraamd per type voucher. Een eventuele verhoging van het aantal vouchers voor de minima-aanpak is mogelijk, maar gaat ten koste van budget van de reguliere vouchers.

Tabel 6.2: Overzicht van NIP-vouchers in het Isolatieprogramma Berg, Castricum en Heiloo 2023-2026

| Type voucher | Aantal in programmaperiode 2023-2026 | Bedrag per voucher (in euro) |
|---------------------------------|--------------------------------------|------------------------------|
| Reguliere voucher (incl. VvE's) | 2.210 | € 950,- |
| Minimavoucher | 200 | € 2500,- |

Collectieve inkoopactie voor inkoop en advies isolatie en ventilatie

Een collectieve actie houdt in dat woningeigenaren zich kunnen inschrijven op een financieel en kwalitatief gunstig aanbod voor isolatiemaatregelen. De collectieve inkoopactie is een beproefde methode die jaarlijks honderden keren plaatsvindt door heel het land, en waar zowel uitvoeringspartners als aannemers veel ervaring mee hebben. De conversie van inkoopacties is de laatste tijd echter onzeker door alle prijsontwikkelingen. Het is daarom belangrijk om deze goed te monitoren en tijdig de doelstelling op basis van de resultaten aan te passen.

Belangrijke voordelen van een collectieve inkoopactie zijn:

- Onafhankelijk advies voor eigenaren: de uitvoeringspartner ziet toe op kwaliteit van de aannemers en organiseert informatiebijeenkomsten. Uitvoeringspartners stellen ook vaak een klantenservice beschikbaar.
- Voorspelbaarheid voor eigenaren: bij het organiseren van één of meer acties per jaar kunnen zij de komende jaren plannen wanneer zij instappen en welke bouwdelen ze laten isoleren. Zij kunnen de

werkzaamheden dan ook beter combineren met voor hen logische momenten, en zij kunnen nog geld sparen als dat nodig is.

- Voorspelbaarheid voor de aannemerij: de capaciteit op de markt is krap. Uitvoeringspartners contracteren één of meerdere aannemers en doen daarbij ook de prijsonderhandelingen en bieden ontzorging aan de aannemers, waardoor zij een goede prijs kunnen maken voor de werkzaamheden. Doordat uitvoeringspartners de vraag organiseren en veel klantcontact uit handen nemen is de collectieve actie ook voor aannemers een aantrekkelijke activiteit.
- Kostenvoordeel: door collectief in te kopen en uit te voeren neem je veel werk uit handen van de aannemerij en kunnen bijvoorbeeld materialen grootschaliger worden ingekocht. Dit leidt tot prijsvoordeel voor de woningeigenaar.
- Ook voor eigenaren in 'gespikkeld bezit': blokken of rijen woningen die afwisselend bestaan uit corporatiehuur en particulier eigendom. Door mee te doen met de collectieve actie, kunnen ook de particuliere woningen worden verduurzaamd. Mogelijk zijn er synergievoordelen door de werkzaamheden van de corporatie te timen met de werkzaamheden van de aannemer in de collectieve actie.

Bij een collectieve actie worden eigenaren uitgenodigd voor een webinar of fysieke informatiebijeenkomst. Daar krijgen inwoners meer informatie over de actie van de uitvoeringspartner die de actie organiseert. De gemeente en de betrokken aannemers zijn ook aanwezig. Eigenaren kunnen aangeven voor welke maatregelen ze zich inschrijven en ontvangen op basis daarvan een offerte. Voor de juiste aanbieding inventariseert de uitvoeringspartner samen met de aannemers de woningen. Uitvoeringspartners hebben hiervoor vaak een eigen werkwijze, zoals een digitaal woningmodel, een schouw van representatieve woningtypes door de aannemer of een zelfschouw door de eigenaar met foto's. Door akkoord te geven op de offerte doet de eigenaar mee.

De gemeente organiseert in de periode 2023-2026 jaarlijks één collectieve isolatieactie voor alle bouwdelen (gevel, spouw, vloer, glas, dak) waar eigenaar-bewoners van grondgebonden woningen aan mee kunnen doen. Vanaf 2024 zal deze collectieve inkoopactie uitgebreid worden en ventilatie meegenomen worden. Het is belangrijk om collectieve acties onder de aandacht te brengen van de relevante groepen om deze activiteiten een goede conversie te geven. Om collectieve inkoopacties onder de aandacht te brengen kan de gemeente de reguliere kanalen voor inzetten, zoals sociale media, huis-aan-huis media, etc. of te koppelen met de intensieve activatie waar langs de deuren wordt gegaan. Voor de moeilijker te bereiken doelgroepen in de laagste energie labels adviseren we daarnaast om in te zetten op bewonersbegeleiding (zie activiteit Minima-aanpak).

Minima-aanpak

Ondanks de inzet van een collectieve inkoop- en adviesactie, in combinatie met alle landelijke en lokale financiële regelingen, zal er een groep eigenaar-bewoners overblijven die om allerlei redenen moeilijk te activeren is. Dit gaat om huishoudens waar sociale of financiële problematiek speelt, en waar energiebesparing geen prioriteit heeft, ook al hebben zij er wel baat bij. Waarschijnlijk is het doenvermogen bij een groot deel van deze inwoners relatief laag, als gevolg van (chronische) stress. Om deze groep te bereiken is budget opgenomen voor een minima-aanpak, bedoeld voor de moeilijkst te activeren eigenaren met een laag inkomen.

De minima-aanpak bestaat uit extra financiële ondersteuning uit de NIP-middelen en extra ontzorging. De hoogte van de voucher is 2500 euro per woning. De ondersteuning voor deze groep inwoners is intensiever op verschillende manieren. Er is meer tijd om inwoners te begeleiden bij de verschillende stappen richting isolatie, we nemen meer werkzaamheden uit handen en hebben meer ruimte om aan te sluiten bij het tempo de inwoner. Deze aanpak zet de gemeente op in samenwerking met haar partners van het sociaal domein. Zij hebben een goed beeld van de inwoners binnen deze doelgroep en komen bij veel van hen achter de voordeur. Deze kennis benutten wij om de aanpak zo goed mogelijk te laten aansluiten op de behoeften van deze huishoudens. Dit vergroot de effectiviteit van de aanpak. Bij de invulling van de extra ondersteuning kunnen energiecoaches, in samenwerking met professionals, een waardevolle rol vervullen. Zij komen namelijk al bij mensen thuis met een laagdrempelig aanbod. Het is belangrijk om energiecoaches extra te trainen op

o.a. sociale vaardigheden om deze groep inwoners te bereiken. Zeker bij de minima-aanpak zetten we in op stress-sensitieve dienstverlening (zie hoofdstuk 5.1).

De precieze invulling van de minima-aanpak wordt in samenwerking met de uitvoeringspartner verder uitgewerkt. Het Isolatieprogramma Bergen, Castricum & Heiloo zet in op 50 deelnemers voor de minima-aanpak per jaar. Dit aantal kan naar boven of beneden worden geschaald gedurende de looptijd van het programma op basis van animo.

Doe-het-zelversregeling en Doe-het-zelversondersteuning

In de kamerbrief van 7 november 2022²² heeft het kabinet duidelijk gemaakt dat er geen landelijke regeling komt voor de ondersteuning van doe-het-zelvers: eigenaren, of kleine collectieven van eigenaren, die zonder aannemer zelf isoleren. In plaats daarvan kunnen gemeentes binnen hun lokale aanpak activiteiten voor doe-het-zelvers organiseren. Aangezien doe-het-zelvers de druk van de overspannen bouw- en installatiebranche verminderen, zetten we vanaf 2024 in op een doe-het-zelversaanpak. Het is echter belangrijk dat inwoners de isolatiemaatregelen technisch juist aanbrengen, zodat ze voldoende isoleren en er geen problemen ontstaan in de woning, zoals vochtproblemen.

We willen inwoners die zelf hun woning willen isoleren daarom ondersteunen met informatie en advies. Bijvoorbeeld met instructievideo's, workshops of advies van een erkende professional. Dit stimuleert mensen om zelf aan de slag te gaan, en hun woning op de juiste manier te energiezuiniger te maken. Er zijn landelijk nog weinig ervaringen met activiteiten voor doe-het-zelvers. Wel werkt het Nationaal Programma Warmtetransitie aan een voorbeeldaanpak die gemeentes kunnen gebruiken wanneer deze gereed is. We volgen deze ontwikkelingen op de voet en passen onze aanpak aan op basis van nieuwe inzichten die elders in het land worden opgedaan.

VvE quickscan en uitvoeringsplan

Het verduurzamen van VvE-complexen is vaak een langdurig proces. Een gebrek aan middelen, beperkte toegang tot subsidies en meningsverschillen onder de bewoners staan aanpassingen in de weg. Terwijl veel inwoners door stijgende energiekosten juist haast willen maken met verduurzaming. Om het proces soepeler te laten verlopen, bieden we hulp aan VvE-besturen. Het streven van deze activiteit is een conversie van ca. 10 vve's per jaar met gemiddeld 8 woningen per VvE.

Collectieve ontheffing Wet natuurbescherming en Soortenmanagementplannen

Vanaf 1 januari 2017 geldt de Wet natuurbescherming (Wnb). Het uitgangspunt is dat er geen schade mag worden berokkend aan beschermde dieren of planten, tenzij dit nadrukkelijk is toegestaan. Dit is onder andere van toepassing op bouw- en verbouwingsactiviteiten, zoals het nemen van isolatie en andere energiebesparende maatregelen. Bijvoorbeeld: onder dakpannen broeden vaak mussen en in spouwmuren op de zuidkant hebben vleermuizen soms in de lente en zomer hun kraamkamers. In de praktijk betekent dit dat bij de meeste dak- en spouwmuurisolatie eerst ecologisch onderzoek gedaan moet worden, en zo nodig maatregelen getroffen moeten worden om dieren te beschermen. Bij de provincie kan dan ontheffing aangevraagd worden om de isolatiemaatregelen aan te brengen.

Het onderzoek, de maatregelen en het regelen van de ontheffing komt voor rekening van de woningeigenaar. Dit werkt kostenverhogend en vertragend, en wordt ook door de rijksoverheid gezien als een groot risico voor het opschalen van de isolatie van woningen. Er is nog geen landelijke, passende oplossing om het opschalen van de woningisolatie te verenigen met het beschermen van de flora en fauna. Wel zijn er aanpakken ontwikkeld die de bestaande instrumenten zo efficiënt mogelijk inzetten, onder andere in gemeente Leusden²³. Het gaat dan om een gebiedsgericht ecologisch onderzoek, het opstellen van een soortenmanagementplan (SMP) en het treffen van mitigerende maatregelen voor vleermuizen en vogels, waarna de provincie een ontheffing kan verlenen voor een hele wijk of gebied.

De gemeente Bergen, Castricum en Heiloo gaat onderzoeken of zij een collectieve ontheffing voor de Wnb door het ontwikkelen van een soortenmanagementplan. Hoewel de kosten voor het aanvragen van een collectieve

onthefing hoog zijn, is het efficiënter dan wanneer iedere gebouweigenaar het zelf regelt. Omdat het aanvragen van een collectieve onthefing twee jaar kan duren, zetten de gemeenten mogelijk ook in op plaatselijke onthefingen.

6.4. Programmalijn C – organisaties en zakelijke partijen

Activatie particuliere verhuurders

Zes procent van de woningen in Bergen, Castricum en Heiloo wordt particulier verhuurd. Met 2485 woningen is het qua eigendomssituatie de kleinste groep. De besparingsopgave is daarentegen relatief groot in deze groep. Er zijn naar schatting nog ongeveer 2181 particulier verhuurde woningen die nog niet op de landelijke isolatiestandaard zitten. Dit getal is bovendien een onderschatting: woningen die verhuurd worden door natuurlijke personen (particuliere eigenaren) in tegenstelling tot rechtspersonen zijn nog niet goed in beeld. Particuliere verhuurders hebben pas sinds kort juridische en financiële prikkels om te verduurzamen. Deze prikkels zijn echter nog niet breed bekend bij de doelgroep. Uit de najaarsnota van het kabinet blijkt dat het budget voor de SVOH-regeling in 2022 niet is opgemaakt.

De gemeente organiseert in de periode 2023-2026 tweemaal een evenement gericht op de isolatiemogelijkheden voor particuliere verhuurders. Daarnaast stelt de gemeente voor om voor deze doelgroep een informatiepakket op te stellen over de wettelijke verplichtingen, regelingen en voor hen relevante kansen voor verhuurders.

Activatie hypotheekadviseurs en makelaars

Een verhuismoment is vaak het moment dat er van nature al isolatie-ingrepen worden gedaan of wanneer deze relatief makkelijk gedaan kunnen worden. Daarom stellen we voor om als gemeente in gesprek te gaan met makelaars in de gemeente Bergen, Castricum en Heiloo om te kijken welke activiteiten er opgezet kunnen worden om deze verhuismomenten te benutten voor het nemen van isolerende maatregelen. Denk hierbij bijvoorbeeld aan het opstellen van een informatiepakket met alle bestaande relevante nationale en lokale isolatieregelingen. Dit informatiepakket kunnen makelaars vervolgens meegeven aan nieuwe bewoners. Wanneer inwoners een woning kopen met een D-, E-, F- of G-label en een lager dan gemiddelde WOZ-waarde, stimuleren we hen om direct deel te nemen aan het aanbod van de intensieve activatie-aanpak voor deze woningen. Zie 'Intensieve activatie' in programmalijn B.

Ondersteuning bewonersinitiatieven

Naast de gemeentebrede activiteiten kiezen veel gemeenten in Nederland ervoor om lokale initiatieven te ondersteunen vanuit de NIP-gelden. Om bewonersinitiatieven te ondersteunen stelt de gemeente Bergen, Castricum en Heiloo al gelden beschikbaar vanuit hun Kadernota. Deze gelden zijn voornamelijk om bewonersinitiatieven te ondersteunen in de stap naar aardgasvrij. Echter is het nemen van isolerende maatregelen vaak randvoorwaardelijk in de stap naar aardgasvrij. Dit beschikbare budget is bedoeld om bewonersinitiatieven te ondersteunen bij het opzetten van een collectieve actie of activiteiten zoals een isolatiefestival of andere bijeenkomsten.

Er zijn in dit isolatieprogramma geen concrete bewonersinitiatieven aangewezen waarvoor dit ondersteuningsaanbod geldt. Het heeft de voorkeur een initiatief te ondersteunen in een wijk met woningen die aansluiten op de doelgroep van het NIP: een lage energetische waarde en een gemiddeld lagere WOZ-waarde.

Energieklussers

Binnen de aanpak energiearmoede worden er voor huishoudens met een laag inkomen en (relatief) hoge energierekening, gratis energieklussers en kleine materialen beschikbaar gesteld. Dit betreft een project met samenwerking tussen de welzijnsstichtingen en de energiecoöperaties binnen de gemeentes. Aanmeldingen komen binnen bij de welzijnsstichting, en energieklussers van Welzijn of de energiecoöperatie geven tips en plaatsen gratis kleine materialen die het energieverbruik kunnen verlagen. Door een samenwerking met domein SamenLeven bereiken de gemeentes de huishoudens met een laag inkomen. In de periode 2025-2026 blijft er aandacht voor het uitvoeren van kleine maatregelen doormiddel van energieklussers.

7. Begroting

Het isolatieprogramma Bergen, Castricum en Heiloo start in 2023 en loopt door tot en met 2026. De totale begrote kosten van het programma over deze periode bedragen zo'n 5,3 miljoen euro. Daartegenover staan ruim 5,2 miljoen euro aan baten. Dit zijn de inkomsten uit de NIP-regeling voor de lokale aanpak voor de periode tot en met 2026, en vijftig procent van de subsidie uit de provinciale subsidieregeling energiebesparingsprogramma woningen.

De begroting van het activiteitenprogramma 2023-2026 laat de baten en lasten van het isolatieprogramma Bergen, Castricum en Heiloo voor de komende vier jaar zien. De inkomsten uit de NIP-regeling in 2023 en 2024 zijn opgeteld, gelijk verdeeld over de programmaperiode en opgenomen in de programmalijs waar ze betrekking op hebben. De lasten zijn uitgesplitst in kosten voor arbeid (gemeentelijke medewerkers), out-of-pocket en kosten voor regelingen.

Tabel 7.1: Begroting activiteitenprogramma Isolatieprogramma Bergen, Castricum en Heiloo 2023-2026, alle bedragen in euro's.

| Programmalijn | | Baten | Lasten | | | Totaal |
|---------------|--|-------------|-------------|---------------|-------------|------------|
| | | | Arbeid | Out of pocket | Regelingen | |
| 2023 | A - Ondersteunende activiteiten | € 0 | € 47.488 | € 2.500 | € 0 | -€ 49.988 |
| | B - Lokale aanpak koopwoningen en energiearmoede | € 507.223 | € 192.837 | € 515.000 | € 744.400 | -€ 945.013 |
| | C - Zakelijke partijen en aanpak energiearmoede | € 56.177 | € 0 | € 0 | € 0 | € 56.177 |
| Jaartotaal | | € 563.400 | € 240.324 | € 517.500 | € 744.400 | -€ 938.824 |
| 2024 | A - Ondersteunende activiteiten | € 0 | € 47.488 | € 2.500 | € 0 | -€ 49.988 |
| | B - Lokale aanpak koopwoningen en energiearmoede | € 1.104.237 | € 190.921 | € 213.700 | € 676.000 | € 23.616 |
| | C - Zakelijke partijen en aanpak energiearmoede | € 56.177 | € 23.119 | € 17.500 | € 0 | € 15.558 |
| Jaartotaal | | € 1.160.414 | € 261.528 | € 233.700 | € 676.000 | -€ 10.814 |
| 2025 | A - Ondersteunende activiteiten | € 0 | € 38.240 | € 2.500 | € 0 | -€ 40.740 |
| | B - Lokale aanpak koopwoningen en energiearmoede | € 1.701.252 | € 198.892 | € 291.836 | € 615.808 | € 594.715 |
| | C - Zakelijke partijen en aanpak energiearmoede | € 56.177 | € 22.481 | € 150.000 | € 0 | -€ 116.304 |
| Jaartotaal | | € 1.757.429 | € 259.613 | € 444.336 | € 615.808 | € 437.672 |
| 2026 | A - Ondersteunende activiteiten | € 0 | € 38.240 | € 2.500 | € 0 | -€ 40.740 |
| | B - Lokale aanpak koopwoningen en energiearmoede | € 1.701.252 | € 202.239 | € 285.796 | € 562.839 | € 650.377 |
| | C - Zakelijke partijen en aanpak energiearmoede | € 56.177 | € 45.600 | € 167.500 | € 0 | -€ 156.923 |
| Jaartotaal | | € 1.757.429 | € 286.079 | € 455.796 | € 562.839 | € 452.715 |
| Totaal | | € 5.238.672 | € 1.047.544 | € 1.651.332 | € 2.599.047 | -€ 59.251 |

Op basis van de NIP-gelden voor 2023 en 2024 en de geschatte NIP gelden voor 2025 en 2026 blijkt dat de gemeente Bergen, Castricum en Heiloo momenteel zicht hebben op circa 5 miljoen euro aan baten vanuit de NIP-regeling gedurende de programmaperiode. De eerste tranche wordt in 2023 aangevraagd en moet uiterlijk eind 2026 zijn uitgegeven. De tweede en derde tranches van de NIP-regeling worden aangevraagd in 2024 en 2025 en moeten eveneens in vier jaar worden uitgegeven. Dat betekent dat één jaarschijf van de derde tranche, en twee jaarschijven van de derde tranche buiten deze begroting vallen. De som van de lasten bedraagt zo'n 5,3 miljoen euro.

De NIP-gelden voor de lokale aanpak kunnen alleen worden benut voor Programmalijn B. Hierdoor is het saldo in de begroting van deze programmalijs ruim 323 duizend euro positief. Dit bedrag kan bijvoorbeeld worden aangewend om voucherbedragen beperkt te verhogen, of om te investeren in activatie als de conversies achterblijven. Aangezien de onzekerheden rondom de berekende conversies aanzienlijk zijn, is het verstandig om deze financiële buffer op te nemen in de begroting. In bijlage 4 zijn gedetailleerde begrotingstabellen per programmalijn opgenomen, met een uitsplitsing naar activiteiten.

De begroting laat een negatief saldo van circa 59.000 euro. Dit komt met name door de activiteiten onder programmalijn C (zakelijke partijen en energiearmoede). Die kunnen niet gedekt worden uit de NIP-gelden. Echter, er is extra landelijk budget aangekondigd voor energiefixers, waardoor in de dekking van programmalijn

C grotendeels voorzien is¹⁰. Daarnaast kan de gemeente arbeidskosten dekken uit de Tijdelijke regeling capaciteit decentrale overheden voor klimaat- en energiebeleid (CDOKE). Hierdoor wordt het Isolatieprogramma budgettair sluitend of positief. Bij een positief saldo binnen programmalijn B kan de gemeente de hoogte van de vouchers zelfs verhogen.

¹⁰ Zie hiervoor: Kamerbrief versnelling aanpak energiearmoede gebouwde omgeving van 17 maart 2023

Colofon

Dit rapport is opgesteld door Over Morgen in opdracht van en in samenwerking met de gemeenten Bergen, Castricum, en Heiloo. Met dank aan de leden van de klankbordgroep.



Bijlage 1: Toelichting De Standaard

Er is een landelijke **Standaard** voor woningisolatie. De Standaard komt ongeveer overeen met de schilmaatregelen die horen bij een energielabel A of B bij een naoorlogse woning, en een energielabel D bij een vooroorlogse woning. Omdat niet met zekerheid te stellen is of een woning met label B op de Standaard zit, is veiligheidshalve in alle analyses aangenomen van niet.

Bijbehorende **streefwaarden** voor afzonderlijke bouwdelen ondersteunen het behalen van de Standaard bij een stapsgewijze aanpak. Bouwdelen zijn onderdelen van de woning die de warmtevraag bepalen. De vier 'grote' bouwdelen zijn het dak, de vloer, de ramen en de gevel. Isolatie van deze bouwdelen is kostbaar en zal door de meeste mensen ervaren worden als een verbouwing. Daarnaast worden gevelpanelen, de voordeur, de mate van kierdichting en de ventilatie ook tot de bouwdelen gerekend. Het aanpassen van deze onderdelen is relatief eenvoudig en minder kostbaar, en kan vaak gecombineerd worden met een groter bouwdeel, bijvoorbeeld kierdichten bij de kozijnen als het glas vervangen wordt.

De streefwaarden gaan verder dan de Standaard. Dat betekent dat een woning op de Standaard kan komen zonder alle bouwdelen te hoeven isoleren, mits gebouweigenaren zoveel mogelijk de streefwaarden hanteren voor de bouwdelen die ze wel isoleren. Dit beperkt het aantal ingrepen dat een gebouweigenaar hoeft te zetten voordat de woning 'klaar' is.

Wanneer alle woningen op de Standaard zitten, zijn zij gereed voor aardgasvrije verwarming. Niet alle woningen zullen hetzelfde tempo doorlopen: in oudere woningen moet vaak meer gebeuren en zij zullen dan ook meer ingrepen nodig hebben voordat zij op de Standaard zitten.

Schematische weergave van de relatie tussen de Standaard en Streefwaarden



Huidig



Standaard



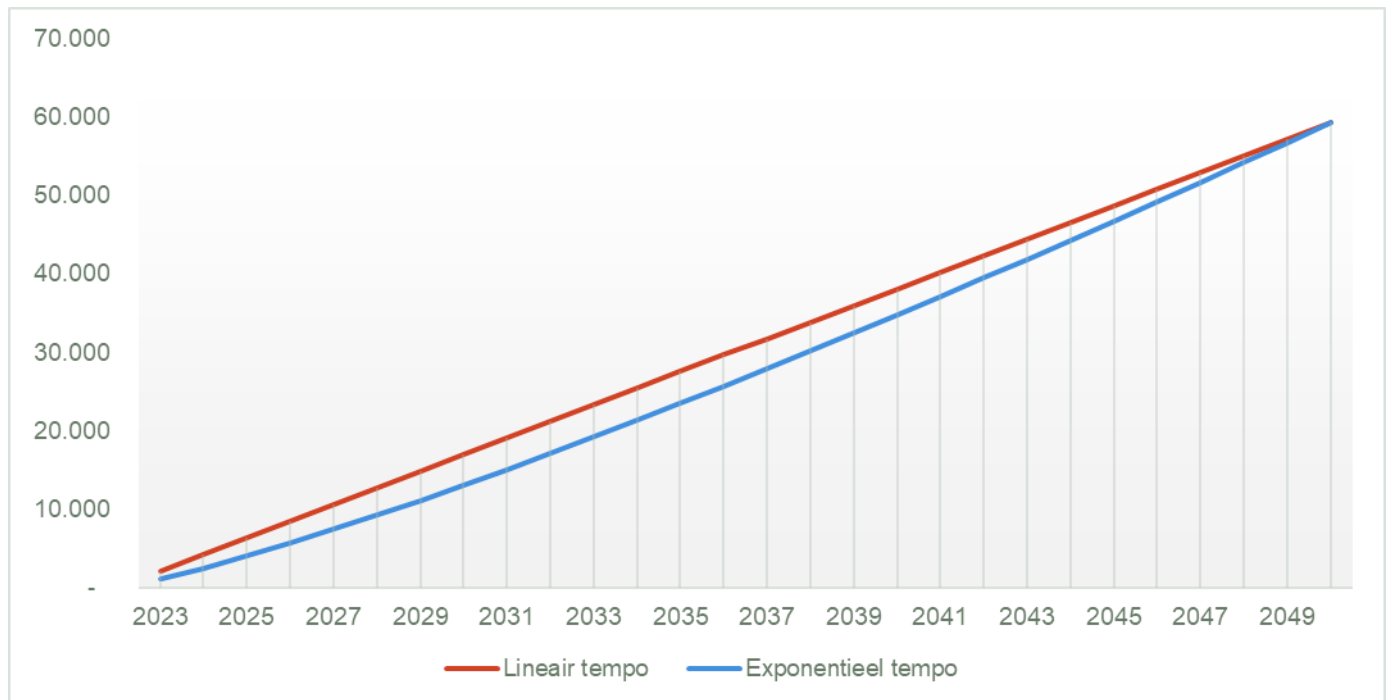
Som van streefwaarden

Bijlage 2: Aantal en tempo isolatie-ingrepen

Indicatoren doelstelling Isolatieprogramma Bergen, Castricum & Heiloo

| Indicator | Waarde |
|--|--------|
| Aantal woningen | 43.474 |
| Aantal woningen nog niet op de Standaard | 33.824 |
| Inschatting aantal isolatie-ingrepen | 59.154 |
| <i>Waarvan bij eengezinswoningen</i> | 56.996 |
| <i>Waarvan bij meergezinswoningen</i> | 2.158 |

Doelstellingen per jaar als curves in twee scenario's



Bijlage 3: Energielabel: inschatting o.b.v. woningtype en bouwjaar

| woningtype | bouwjaar_van | bouwjaar_tot | label |
|--------------------------|--------------|--------------|-------|
| Twee-onder-een-kapwoning | | 0 | 1945G |
| Twee-onder-een-kapwoning | | 1946 | 1964F |
| Twee-onder-een-kapwoning | | 1965 | 1974D |
| Twee-onder-een-kapwoning | | 1975 | 1982C |
| Twee-onder-een-kapwoning | | 1983 | 1987C |
| Twee-onder-een-kapwoning | | 1988 | 1991C |
| Twee-onder-een-kapwoning | | 1992 | 1999B |
| Twee-onder-een-kapwoning | | 2000 | 2005B |
| Twee-onder-een-kapwoning | | 2006 | 2030A |
| Rijwoning | | 0 | 1945F |
| Rijwoning | | 1946 | 1964E |
| Rijwoning | | 1965 | 1974C |
| Rijwoning | | 1975 | 1982C |
| Rijwoning | | 1983 | 1987C |
| Rijwoning | | 1988 | 1991C |
| Rijwoning | | 1992 | 1999B |
| Rijwoning | | 2000 | 2005A |
| Rijwoning | | 2006 | 2030A |
| Gestapelde woningen | | 0 | 1945G |
| Gestapelde woningen | | 1946 | 1964E |
| Gestapelde woningen | | 1965 | 1974F |
| Gestapelde woningen | | 1975 | 1982C |
| Gestapelde woningen | | 1983 | 1987C |
| Gestapelde woningen | | 1988 | 1991C |
| Gestapelde woningen | | 1992 | 1999B |
| Gestapelde woningen | | 2000 | 2005B |

| | | |
|------------------------|------|-------|
| Gestapelde woningen | 2006 | 2030A |
| Vrijstaande woning | 0 | 1945G |
| Vrijstaande woning | 1946 | 1964F |
| Vrijstaande woning | 1965 | 1974D |
| Vrijstaande woning | 1975 | 1982C |
| Vrijstaande woning | 1988 | 1991B |
| Vrijstaande woning | 1983 | 1987C |
| Vrijstaande woning | 1992 | 1999B |
| Vrijstaande woning | 2006 | 2030A |
| Vrijstaande woning | 2000 | 2005A |

Bijlage 4: Begrotingstabellen per programmaliijn

Programmaliijn A

A - Ondersteunende activiteiten

| Beschrijving en effect | | | | | | | | Baten |
|------------------------|---|---------------|--------|-----------|----------|---------------|------------|-------|
| Nr. | Activiteit | i | Aantal | Conversie | Arbeid | Out-of-pocket | Regelingen | Baten |
| 2023 | Projectmanagement en ondersteuning | | | | € 29.631 | | | |
| | Monitoring | | | | € 8.609 | € 2.500 | | |
| | Uitbreiden sociaal loket met NIP-regeling | <i>Uitbre</i> | | | € 9.248 | | | |
| | | | | | € - | | | |
| | Totalen | | | | € 47.488 | € 2.500 | € - | € - |
| | | | | | | | | |
| 2024 | Projectmanagement en ondersteuning | | | | € 29.631 | | | |
| | Monitoring | | | | € 8.609 | € 2.500 | | |
| | Uitbreiden sociaal loket met NIP-regeling | <i>Uitbre</i> | | | € 9.248 | | | |
| | | | | | € - | | | |
| | Totalen | | | | € 47.488 | € 2.500 | € - | € - |
| | | | | | | | | |
| 2025 | Projectmanagement en ondersteuning | | | | € 29.631 | | | |
| | Monitoring | | | | € 8.609 | € 2.500 | | |
| | | | | | € - | | | |
| | | | | | € - | | | |
| | Totalen | | | | € 38.240 | € 2.500 | € - | € - |
| | | | | | | | | |
| 2026 | Projectmanagement en ondersteuning | | | | € 29.631 | | | |
| | Monitoring | | | | € 8.609 | € 2.500 | | |
| | | | | | € - | | | |
| | | | | | € - | | | |
| | Totalen | | | | € 38.240 | € 2.500 | € - | € - |

Programmaliijn B

B - Lokale aanpak koopwoningen en energiearmoede

| Beschrijving en effect | | | | | | | | Baten |
|---|---|--------|--------|------------|------------------|------------------|------------------|------------------|
| Nr. | Activiteit | i | Aantal | Conversie | Arbeid | Out-of-pocket | Regelingen | Baten |
| 2023 | Collectieve acties | Acties | 1 | | € 23.119 | € 7.500 | | |
| | Intensieve activatie koopwoningen met DEFG-labels (bijv. aanbellen) | De 500 | 5.000 | 600 | € 31.090 | € 65.000 | | |
| | Wijkcontact en inzet wijkambassadeurs | Inform | | | € 21.523 | € 5.000 | | |
| | VvE quickscan en uitvoeringsplan | streve | 260 | 52 | € 18.495 | € 65.000 | | |
| | Minima-aanpak (grote voucher + extra ondersteuning) | direct | 50 | 50 | € 35.075 | € 12.500 | € 125.000 | |
| | | | | | - | - | | |
| | Communicatiecampagne (o.a. social media, buitenruimte etc.) | | | | € 7.971 | € 10.000 | | |
| | Collectieve ontheffing Wnb en SMP's | | | | € 31.728 | € 350.000 | | |
| | | | | | - | - | | |
| | | | | | € 4.624 | | | € 507.223 |
| | NIP tranche 2023 (aanvraagjaar) | met ur | | 652 | € 19.211 | | € 619.400 | |
| Beschikbaar stellen NIP-vouchers (maximaal) | | | | | | | | |
| Totalen | | | | 702 | € 192.837 | € 515.000 | € 744.400 | € 507.223 |

| Nr. | Activiteit | i | Aantal | Conversie | Arbeid | Out-of-pocket | Regelingen | Baten |
|---|---|---------|--------|------------|------------------|------------------|------------------|--------------------|
| 2024 | Collectieve acties voor inkoop en advies isolatie en ventilatie | Acties | 1 | | € 23.119 | € 7.500 | | |
| | Intensieve activatie in gebieden met risico op energiearmoede (bijv. aanbellen) | Alle gr | 4.400 | 528 | € 26.466 | € 57.200 | | |
| | Wijkcontact en inzet wijkambassadeurs | Inform | | | € 21.523 | € 5.000 | | |
| | VvE quickscan en uitvoeringsplan | streve | 260 | 52 | € 18.495 | € 65.000 | | |
| | Minima-aanpak (grote voucher + extra ondersteuning) | direct | 50 | 50 | € 35.075 | € 12.500 | € 125.000 | |
| | | | | | - | - | | |
| | Doe-het-zelversondersteuning (workshops, video en communicatie) | works | 6 | 18 | € 15.226 | € 24.000 | | |
| | Communicatiecampagne (o.a. social media, buitenruimte etc.) | | | | € 7.971 | € 7.500 | | |
| | Collectieve ontheffing Wnb en SMP's | | | | € 9.248 | € 35.000 | | |
| | | | | | - | - | | € 507.223 |
| | NIP tranche 2024 (aanvraagjaar) | met ur | | 580 | € 29.175 | | € 551.000 | € 597.014 |
| Beschikbaar stellen NIP-vouchers (maximaal) | | | | | | | | |
| Totalen | | | | 648 | € 190.921 | € 213.700 | € 676.000 | € 1.104.237 |

| Nr. | Activiteit | i | Aantal | Conversie | Arbeid | Out-of-pocket | Regelingen | Baten |
|---|---|---------|--------|------------|------------------|------------------|------------------|--------------------|
| 2025 | Collectieve acties voor inkoop en advies isolatie en ventilatie | Acties | 1 | | € 23.119 | € 7.500 | | |
| | Intensieve activatie in gebieden met risico op energiearmoede (bijv. aanbellen) | Alle gr | 3.872 | 465 | € 26.466 | € 50.336 | | |
| | Wijkcontact en inzet wijkambassadeurs | Inform | | | € 21.523 | € 5.000 | | |
| | VvE aanpak (quickscan en uitvoeringsplan) | streve | 260 | 52 | € 18.495 | € 65.000 | | |
| | Minima-aanpak (grote voucher + extra ondersteuning) | direct | 50 | 50 | € 35.075 | € 12.500 | € 125.000 | |
| | | | | | - | - | | |
| | Doe-het-zelversondersteuning (workshops, video en communicatie) | works | 6 | 18 | € 15.226 | € 24.000 | | |
| | Communicatiecampagne (o.a. social media, buitenruimte etc.) | | | | € 7.971 | € 7.500 | | |
| | SMP monitoring | | | | € 9.248 | € 120.000 | | |
| | | | | | - | - | | € 507.223 |
| | NIP tranche 2025 (aanvraagjaar) | met ur | | 517 | € 37.146 | | € 490.808 | € 597.014 |
| Beschikbaar stellen NIP-vouchers (maximaal) | | | | | | | | |
| Totalen | | | | 585 | € 198.892 | € 291.836 | € 615.808 | € 1.701.252 |

| Nr. | Activiteit | i | Aantal | Conversie | Arbeid | Out-of-pocket | Regelingen | Baten |
|---|---|---------|--------|------------|------------------|------------------|------------------|--------------------|
| 2026 | Collectieve acties voor inkoop en advies isolatie en ventilatie | Acties | 1 | | € 23.119 | € 7.500 | | |
| | Intensieve activatie in gebieden met risico op energiearmoede (bijv. aanbellen) | Alle gr | 3.407 | 409 | € 26.466 | € 44.296 | | |
| | Wijkcontact en inzet wijkambassadeurs | Inform | | | € 21.523 | € 5.000 | | |
| | VvE aanpak (quickscan en uitvoeringsplan) | streve | 260 | 52 | € 18.495 | € 65.000 | | |
| | Minima-aanpak (grote voucher + extra ondersteuning) | direct | 50 | 50 | € 35.075 | € 12.500 | € 125.000 | |
| | | | | | - | - | | |
| | Doe-het-zelversondersteuning (workshops, video en communicatie) | works | 6 | 18 | € 15.226 | € 24.000 | | |
| | Communicatiecampagne (o.a. social media, buitenruimte etc.) | | | | € 7.971 | € 7.500 | | |
| | SMP monitoring | | | | € 9.248 | € 120.000 | | |
| | | | | | - | - | | € 507.223 |
| | NIP tranche 2026 | | | 461 | € 45.116 | | € 437.839 | € 597.014 |
| Beschikbaar stellen NIP-vouchers (maximaal) | | | | | | | | |
| Totalen | | | | 529 | € 202.239 | € 285.796 | € 562.839 | € 1.701.252 |

| Samenvatting lokale aanpak NIP-regeling 2023-2026 | | |
|--|---|-------|
| Conversie in aantal ingrepen na vier jaar | | 2.464 |
| Koopwoningen lokale aanpak t/m 2030 (drie tranches totaal) | | 4.975 |
| Koopwoningen lokale aanpak t/m 2026 | | 2.488 |
| Verschil conversie-doel | ⊗ | -24 |
| Te verstrekken NIP-vouchers | | 2.410 |

De berekening laat zien dat het programma iets onder de doelstelling voor de lokale aanpak uitkomt. Grootste onzekerheid is de conversie van de collectieve actie. 1 op de 3 koopwoningen met een DEFG label vallen onder de NIP-doelgroep volgens de CBS-verdeelsleutel (behoudens WOZ-waardecheck van hoogstens 429.300). Dat betekent dus dat er hoge conversies behaald moeten worden. Door nauwgezet de conversie te monitoren kan de gemeente gedurende de aanpak meer of minder huishoudens benaderen en activeren.

Programmalijn C

C - Zakelijke partijen en aanpak energiearmoede

| Beschrijving en effect | | | | | | | | Baten |
|------------------------|----------------------------------|----------------------------------|--------|-----------|----------|---------------|------------|----------|
| Nr. | Activiteit | i | Aantal | Conversie | Arbeid | Out-of-pocket | Regelingen | Baten |
| 2023 | | | | | € - | € - | | |
| | | | | | € - | | | |
| | | | | | € - | | | |
| | Beschikbare provinciale subsidie | | | | | | | € 56.177 |
| | Totalen | | | | € - | € - | € - | € 56.177 |
| 2024 | | | | | € 6.936 | € 5.000 | | |
| | | | | | € 6.936 | € 2.500 | | |
| | | | | | € 9.248 | € 10.000 | | |
| | | Beschikbare provinciale subsidie | | | | | | € 56.177 |
| | | Totalen | | | | € 23.119 | € 17.500 | € - |
| 2025 | | | 500 | | € 22.481 | € 150.000 | | |
| | | | | | € - | | | |
| | | | | | € - | | | |
| | | Beschikbare provinciale subsidie | | | | | | € 56.177 |
| | Totalen | | | | € 22.481 | € 150.000 | € - | € 56.177 |
| 2026 | | | 500 | | € 22.481 | € 150.000 | | |
| | | | | | € 6.936 | € 5.000 | | |
| | | | | | € 6.936 | € 2.500 | | |
| | | | | | € 9.248 | € 10.000 | | |
| | | Beschikbare provinciale subsidie | | | | | | € 56.177 |
| | | Totalen | | | | € 45.600 | € 167.500 | € - |